




# Dell Latitude 7370

## Brukerhåndbok

Forskriftmessig modell: P67G  
Forskriftmessig type: P67G001



# Merknader, forholdsregler og advarsler

-  **MERK:** En MERKNAD angir viktig informasjon som hjelper deg med å bruke datamaskinen bedre.
-  **FORSIKTIG:** En FORHOLDSREGEL angir enten potensiell fare for maskinvaren eller for tap av data og forteller hvordan du kan unngå problemet.
-  **ADVARSEL:** En ADVARSEL angir potensiell fare for skade på eiendom, personskade eller død.

**Copyright © 2016 Dell Inc. Med enerett.** Dette produktet er beskyttet av amerikanske og internasjonale lover og regler om copyright og intellektuell eiendom. Dell™ og Dell-logoen er varemerker som tilhører Dell Inc. i USA og/eller andre jurisdiksjoner. Alle andre merker og navn som er nevnt i dette dokumentet kan være varemerker som eies av deres respektive bedrifter.

2016 - 03

Rev. A00

# Innholdsfortegnelse

<b>1 Arbeide på datamaskinen.....</b>	<b>7</b>
Sikkerhetsanvisninger.....	7
Gjør følgende før du foretar arbeid inne i datamaskinen:.....	8
Slå av datamaskinen.....	8
Etter at du har arbeidet inne i datamaskinen.....	9
<b>2 Ta ut og installere komponenter.....</b>	<b>10</b>
Anbefalte verktøy.....	10
Sette inn micro-SIM-kortet.....	10
Fjerne SIM-kortet.....	11
Ta ut micro-SD-kortet.....	11
Sette inn micro-SD-kortet.....	11
Ta av bunndekselet.....	11
Sette på bunndekselet.....	12
Ta ut batteriet.....	12
Sette inn batteriet.....	13
Ta ut klokkebatteriet.....	14
Sette inn klokkebatteriet.....	15
Ta ut SmartCard-rammen.....	15
Sette inn SmartCard-rammen.....	15
Ta av høyttalerne.....	16
Montere høyttalerne.....	16
Ta ut WLAN-kortet.....	17
Sette inn WLAN-kortet.....	18
Ta ut WWAN-kortet.....	19
Sette inn WWAN-kortet.....	20
Fjerne SSD.....	20
Installere SSD.....	21
Ta av skjermenheten.....	22
Montere skjermenheten.....	24
Fjerne hovedkortet.....	24
Sette inn hovedkortet.....	26
Ta av tastaturet.....	26
Sette på tastaturet.....	28
Ta av håndleddstøtten.....	28
Montere håndleddstøtten.....	29
<b>3 Teknologi og komponenter.....</b>	<b>30</b>

Strømadapter.....	30
Prosesorer.....	30
Identifisere prosessorer i Windows 10.....	30
Identifisere prosessorer i Windows 8.....	30
Kontrollere prosessorbruk i Oppgavebehandling.....	31
Kontrollere prosessorbruk i ressurs skjermen.....	31
Brikkesett.....	32
Nedlastning av brikkesettdriveren.....	32
Identifisere brikkesettet i Device Manager på Windows 10.....	32
Identifisere brikkesett i Device Manager på Windows 8.....	33
Grafiske alternativer.....	33
Laste ned drivere.....	34
Identifisere skjermadapteren.....	34
Endre skjermopløsningen.....	34
Rotere skjermen.....	35
Skjermalternativer.....	35
Justere lysstyrken i Windows 10.....	35
Justere lysstyrken i Windows 8.....	35
Rengjøre skjermen.....	36
Bruke berøringsskjermen i Windows 10.....	36
Bruke berøringsskjermen i Windows 8.....	36
Tilkoble til eksterne skjermenheter.....	36
Realtek ALC3266-CG Waves MaxxAudio Pro-kontroll.....	37
Laste ned lyddriveren.....	37
Identifisere lydkontroll i Windows 10.....	37
Identifisere lydkontroll i Windows 8.....	37
Endre lydinnstillinger.....	38
WLAN-kort.....	38
Sikker oppstart (skjermalternativer).....	38
Harddiskalternativer.....	39
Identifisere harddisken i Windows 10.....	39
Identifisere harddisken i Windows 8.....	39
Gå inn i BIOS-konfigurasjon.....	39
Kamerafunksjoner.....	40
Identifisere kameraet i Device Manager på Windows 10.....	40
Identifisere kameraet i Device Manager på Windows 8.....	40
Starte kameraet.....	40
Starte kameraprogrammet.....	40
Minnefunksjoner.....	42
Kontrollere systemminnet i Windows 10.....	42
Kontrollere systemminnet i Windows 8.....	42
Kontrollere systemminnet i oppsettet.....	42

Teste minnet ved bruk av ePSA.....	42
Intel-brikkesett drivere.....	42
Intel HD Graphics-drivere.....	43
Realtek HD-lyddrivere.....	43
<b>4 Systemoppsett.....</b>	<b>44</b>
Boot Sequence.....	44
Navigeringstaster.....	44
Alternativer i systemoppsett.....	45
Generelt (skjermalternativer).....	45
Systemkonfigurasjon (skjermalternativer).....	46
Video (skjermalternativer).....	48
Sikkerhets skjermalternativer.....	48
Sikker oppstart (skjermalternativer).....	50
Intel Software Guard Extensions (skjermalternativer).....	51
Ytelse (skjermalternativer).....	51
Strømstyring (skjermalternativer).....	52
POST-atferd (skjermalternativer).....	54
Støtte for virtualisering (skjermalternativer).....	55
Trådløst (skjermalternativer).....	55
Vedlikehold (skjermalternativer).....	56
Systemlogg (skjermalternativer).....	56
Oppdatere BIOS .....	56
System- og oppsettpassord.....	57
Tilordne et system- og oppsettpassord.....	57
Slette eller endre et eksisterende system og/eller installasjonspassord.....	58
<b>5 Diagnostikk.....</b>	<b>59</b>
Enhanced Pre-Boot System Assessment (ePSA)-diagnostikk.....	59
Enhetsstatuslamper.....	60
<b>6 Tekniske spesifikasjoner.....</b>	<b>61</b>
Systemspesifikasjoner.....	61
Prosessorspesifikasjoner.....	61
Minnespesifikasjoner.....	61
Lydspesifikasjoner.....	62
Videospesifikasjoner.....	62
Kameraspesifikasjoner.....	62
Kommunikasjonsspesifikasjoner.....	62
Port- og kontaktspesifikasjoner.....	63
Skjerm spesifikasjoner.....	63
Tastaturspesifikasjoner.....	64


Styreplatespesifikasjoner.....	64
Batterispesifikasjoner.....	64
AC-adapterspesifikasjoner.....	65
Fysiske egenskaper.....	66
Miljøspesifikasjoner.....	66
<b>7 Kontakte Dell.....</b>	<b>67</b>


# Arbeide på datamaskinen


## Sikkerhetsanvisninger

Følg disse sikkerhetsreglene for å beskytte datamaskinen mot mulig skade og ivareta din egen sikkerhet. Hvis ikke annet er angitt, forutsetter hver av prosedyrene i dette dokumentet følgende:

- Du har lest sikkerhetsanvisningene som fulgte med datamaskinen.
- En komponent kan byttes ut eller--hvis enheten er kjøpt separat--settes inn ved å utføre trinnene for demontering av komponenten i motsatt rekkefølge.


 **ADVARSEL:** Koble fra alle strømkilder før du åpner datamaskindekselet eller paneler. Når du er ferdig med arbeidet inni datamaskinen, setter du plass alle deksler, paneler og skruer før du kobler til strømkilden.


 **ADVARSEL:** Før du arbeider inne i datamaskinen må du lese sikkerhetsanvisningene som fulgte med datamaskinen. Se mer informasjon om gode arbeidsvaner på hjemmesiden for overholdelse av forskrifter på [www.dell.com/regulatory\\_compliance](http://www.dell.com/regulatory_compliance).

 **FORSIKTIG:** Mange reparasjoner kan bare utføres av en autorisert servicetekniker. Du bør bare utføre feilsøking og enkle reparasjoner som tillates i produktdokumentasjonen eller angis på Internett eller av telefonservice- og støtteamet. Skader som oppstår på grunn av reparasjoner som ikke er autorisert av Dell, dekkes ikke av garantien. Les og følg sikkerhetsanvisningene som følger med produktet.

 **FORSIKTIG:** Unngå elektrostatisk utlading. Forbind deg selv til jord med en jordingsstropp rundt håndleddet eller ved å berøre en umalt metallflate med jevne mellomrom, for eksempel en kontakt på baksiden av datamaskinen.

 **FORSIKTIG:** Vær forsiktig når du håndterer komponenter og kort. Ikke berør komponentene eller kontaktene på et kort. Hold kortene i kantene eller i festebraketten i metall. Komponenter som f.eks. prosessoren, må holdes i kantene, ikke pinnene.

 **FORSIKTIG:** Når du kobler fra en kabel, må du trekke i kontakten eller uttrekkstappen, ikke i selve kablet. Enkelte kabler har kontakter med sperretapper. Hvis du kobler fra denne typen kabel, må du presse inn sperretappene før du kobler fra kablet. Når du trekker kontakter fra hverandre, må du trekke dem rett og jevnt ut for å unngå å bøye kontaktpinnene. Når du skal koble til en kabel, må du først kontrollere at begge kontaktene er riktig orientert og innrettet.

 **MERK:** Fargen på datamaskinen og enkelte komponenter kan se annerledes ut enn i dette dokumentet.


## Gjør følgende før du foretar arbeid inne i datamaskinen:

For å unngå å skade datamaskinen må du utføre trinnene nedenfor før du begynner å arbeide inne i datamaskinen.

1. Pass på at du følger [Sikkerhetsanvisninger](#).
2. Pass på at arbeidsunderlaget er plant og rent, slik at du unngår riper i datamaskindekselet.
3. Slå av datamaskinen (se [Slå av datamaskinen](#)).





 **FORSIKTIG: Når du skal koble fra en nettverkskabel, må du først koble kabelen fra datamaskinen og deretter fra nettverksenheten.**

4. Koble alle nettverkskabler fra datamaskinen.
5. Koble datamaskinen og alt tilkoblet utstyr fra strømuttakene.
6. Trykk og hold inne strømknappen mens datamaskinen er koblet fra, for å jorde hovedkortet.
7. Ta av dekselet.

 **FORSIKTIG: Før du berører noe inne i datamaskinen bør du jorde deg selv ved å berøre en ulakkert metallflate, f.eks metallet på baksiden av datamaskinen. Mens du arbeider bør du ved jevne mellomrom berøre en ulakkert metallflate for å utlade statisk elektrisitet som kan skade de interne komponentene.**

## Slå av datamaskinen

 **FORSIKTIG: Lagre og lukk alle åpne filer og avslutt eventuelle åpne programmer før du slår av datamaskinen hvis du vil unngå å miste data.**

1. Slik slår du av datamaskinen:
  - I Windows 10 (ved hjelp av et trykk på aktivert enhet eller musen):
    1. Klikk på eller ta hurtig på .
    2. Klikk på eller ta hurtig på  og klikk eller ta hurtig deretter på **Shut down (Slå av)**.
  - I Windows 8 (ved hjelp av et trykk på aktivert enhet):
    1. Sveip med fingeren fra høyre skjermkant slik at du åpner, og velg **amulett**menyen, og velg **Settings (Innstillinger)**.
    2. Trykk på  og ta hurtig på **Shut down (Slå av)**
  - I Windows 8 (ved hjelp av en mus):
    1. Pek i øvre høyre hjørne av skjermen og klikk **Settings (innstillinger)**.
    2. Klikk på  og klikk deretter på **Shut down (Slå av)**.
  - I Windows 7:
    1. Klikk på **Start**.
    2. Klikk på **Shut down (Slå av)**.
2. Kontroller at datamaskinen og alt tilkoblet utstyr er slått av. Hvis ikke datamaskinen og tilkoblet utstyr ble automatisk slått av da du avsluttet operativsystemet, holder du inne strømknappen i ca. 6 sekunder for å slå dem av.

## Etter at du har arbeidet inne i datamaskinen

Når du er ferdig med å sette alt tilbake, må du passe på at du kobler til eventuelle eksterne enheter, kort og kabler før du slår på datamaskinen.

 **FORSIKTIG: Bruk bare batteriet som er beregnet på denne bestemte Dell-datamaskinen, for å unngå skade på datamaskinen. Ikke bruk batterier som er beregnet på andre Dell-datamaskiner.**

1. Koble til eksternt utstyr, for eksempel portreplikator eller mediebase, og sett inn igjen eventuelle kort, som ExpressCard.
2. Koble telefon- og nettverkskablene til datamaskinen.

 **FORSIKTIG: Hvis du skal koble til en nettverkskabel, kobles først kabelen til nettverksenheten og deretter til datamaskinen.**

3. Sett inn batteriet.
4. Sett på bunndekselet.
5. Koble til datamaskinen og alle tilkoblede enheter i strømuttakene.
6. Slå på datamaskinen.

# Ta ut og installere komponenter

Denne delen gir detaljert informasjon om hvordan du kan fjerne og installere komponentene i datamaskinen.

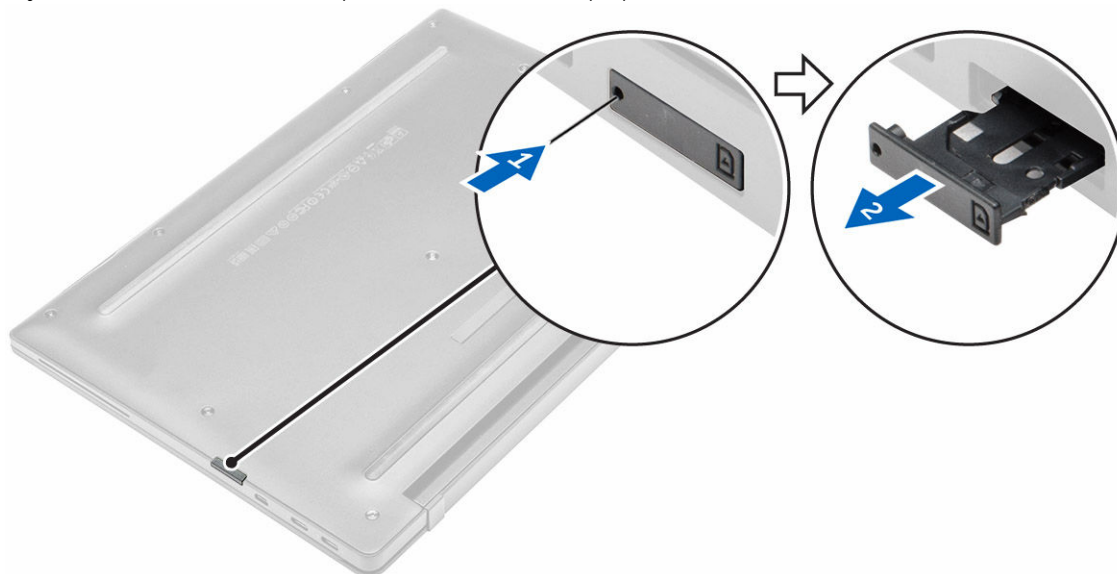
## Anbefalte verktøy

Prosedyrene i dette dokumentet kan kreve at du bruker følgende verktøy:

- En liten skrutrekker med vanlig blad
- En stjerneskrutrekker
- Liten plasspiss

## Sette inn micro-SIM-kortet

1. Følg prosedyren i [Før du arbeider inne i datamaskinen](#).
2. Sett en binders eller et verktøy som brukes til å fjerne SIM-kortet, inn i det lille hullet på SIM-kortholderen [1].
3. Sett -micro-SIM-kortet i SIM-kortholderen [2].
4. Trykk SIM-kortholderen ned i sporet helt til den låses på plass med et klikk.



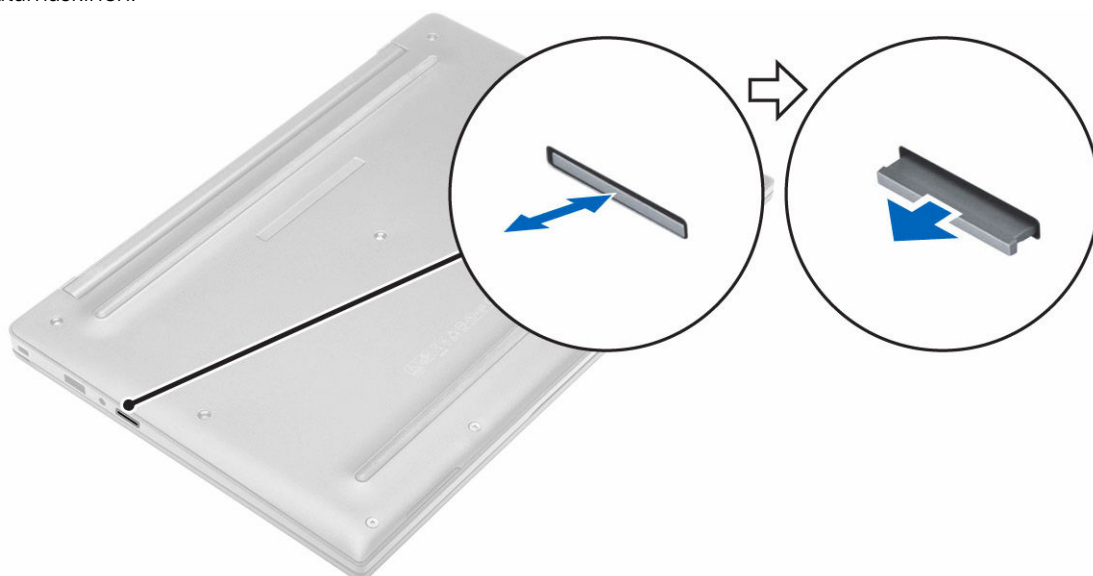
## Fjerne SIM-kortet

**⚠ FORSIKTIG:** Hvis du tar ut micro-SIM-kortet når datamaskinen er på, kan det føre til tap av data eller skader på kortet. Sørg for at datamaskinen er slått av eller at nettverkskoblingene er deaktivert.

1. Sett en binders eller et verktøy som brukes til å fjerne SIM-kortet, inn i det lille hullet på SIM-kortholderen.
2. Ta micro-SIM-kortet ut av SIM-kortholderen.
3. Trykk SIM-kortholderen ned i sporet helt til den låses på plass med et klikk.

## Ta ut micro-SD-kortet

1. Følg prosedyren i [Før du arbeider inne i datamaskinen](#).
2. Trykk på micro-SD-kortet for å løsne det fra datamaskinen. Skyv micro-SD-kortet ut av datamaskinen.



## Sette inn micro-SD-kortet

1. Skyv micro-SD-kortet inn i sporet til det klikker på plass.
2. Følg fremgangsmåten i [Etter at du har arbeidet inne i datamaskinen](#).

## Ta av bunndekselet

1. Følg prosedyren i [Før du arbeider inne i datamaskinen](#).
2. Slik fjerner du bunndekselet:
  - a. Løsne festeskruene som fester bunndekslet til datamaskinbasen [1].
  - b. Løft bunndekselet fra kanten, og ta det ut av datamaskinen [2].

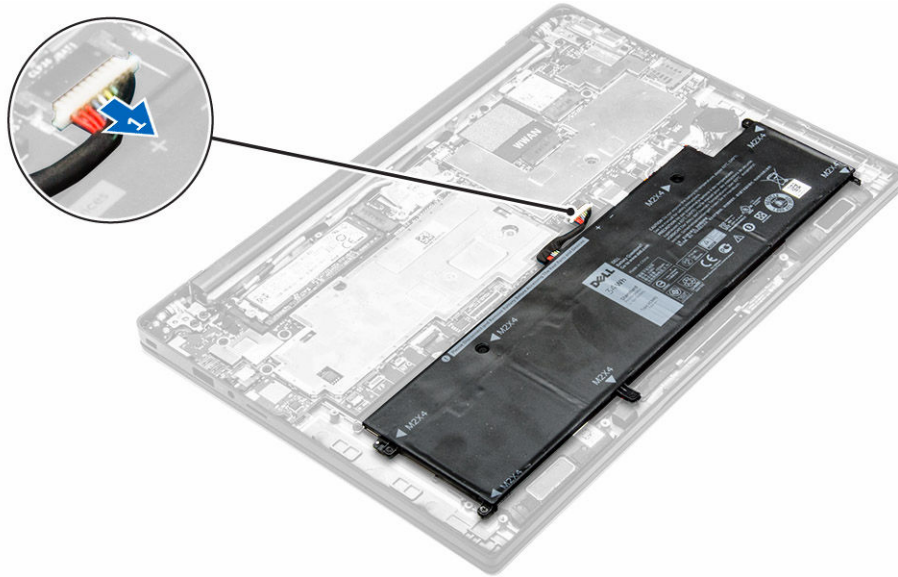


## Sette på bunndekselet

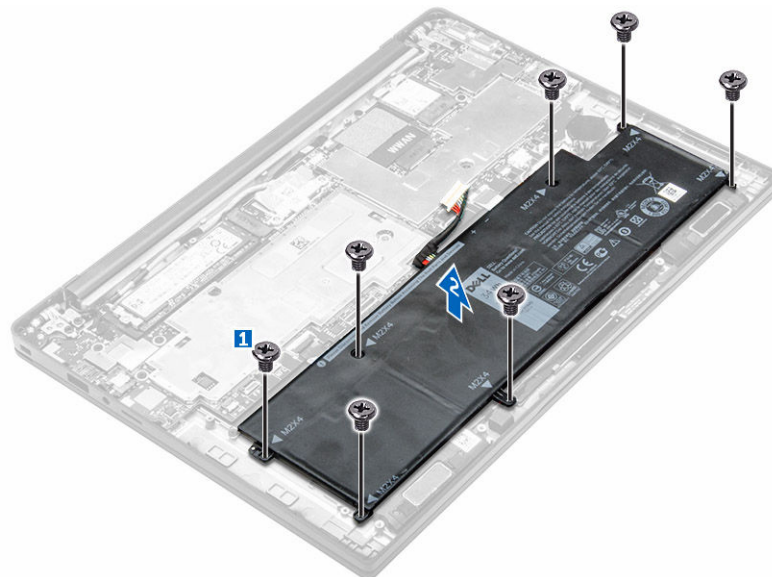
1. Juster tappene på bunndekslet etter sporene på datamaskinen.
2. Trekk til skruene for å feste bunndekslet til datamaskinen.
3. Trykk på kantene av dekselet til det klikker på plass.
4. Følg fremgangsmåten i [Etter at du har arbeidet inne i datamaskinen](#).

## Ta ut batteriet


1. Følg prosedyren i [Før du arbeider inne i datamaskinen](#).
2. Ta av [bunndekslet](#).
3. Koble høyttalerkabelen fra kontakten på hovedkortet [1].



4. Slik tar du ut batteriet:
  - a. Fjern skruene som fester batteriet til datamaskinen [1].
  - b. Løft batteriet bort fra datamaskinen [2].



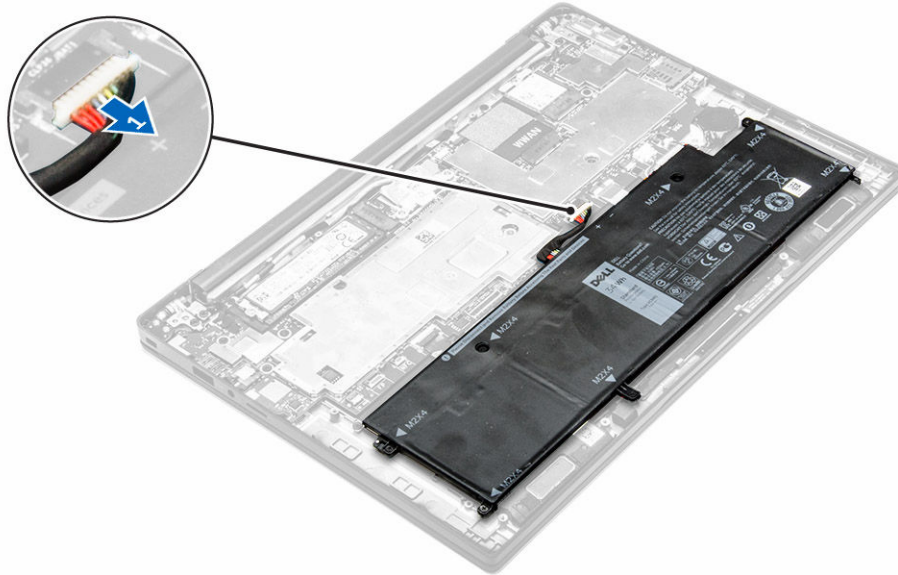
## Sette inn batteriet

1. Juster tappene på batteriet etter sporene i håndleddstøtten.
2. Stram til skruene som fester batteriet til datamaskinen.  
 **MERK:** Antall skruer varierer avhengig av typen batteri.
3. Koble batterikabelen til kontakten på hovedkortet.
4. Sett på [bunndekselet](#).

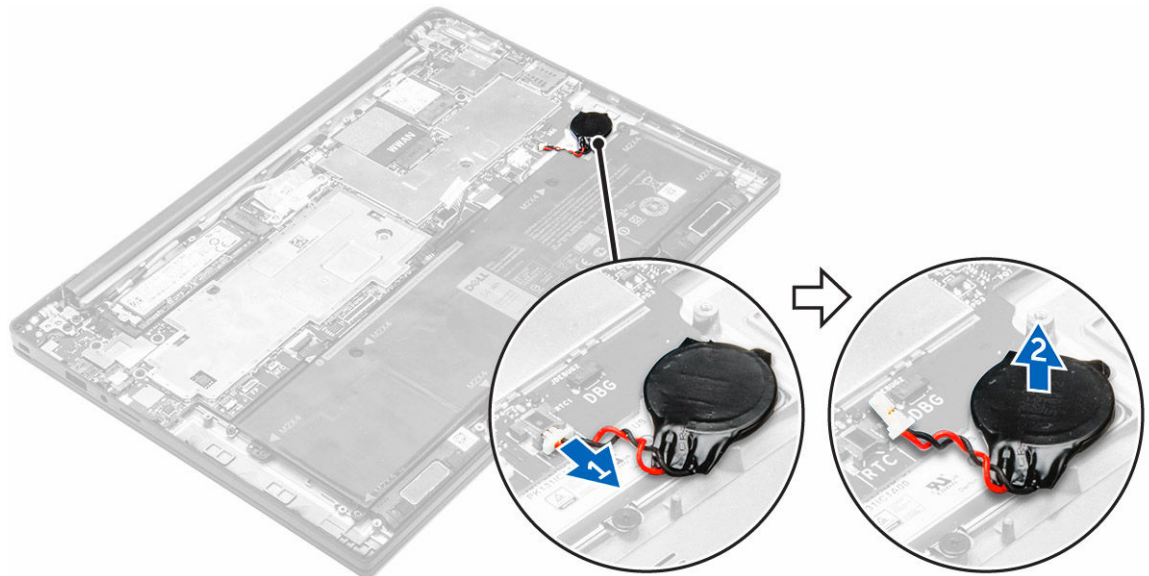
5. Følg fremgangsmåten i [Etter at du har arbeidet inne i datamaskinen](#).

## Ta ut klokkebatteriet

1. Følg prosedyren i [Før du arbeider inne i datamaskinen](#).
2. Ta av:
  - a. [bunndeksel](#)
3. Koble høyttalerkabelen fra kontakten på hovedkortet [1].



4. Slik tar du ut klokkebatteriet:
  - a. Koble klokkebatterikabelen fra kontakten på hovedkortet [1].
  - b. Løft klokkebatteriet for å løsne det fra klebemidlet, og fjern det fra hovedkortet [2].

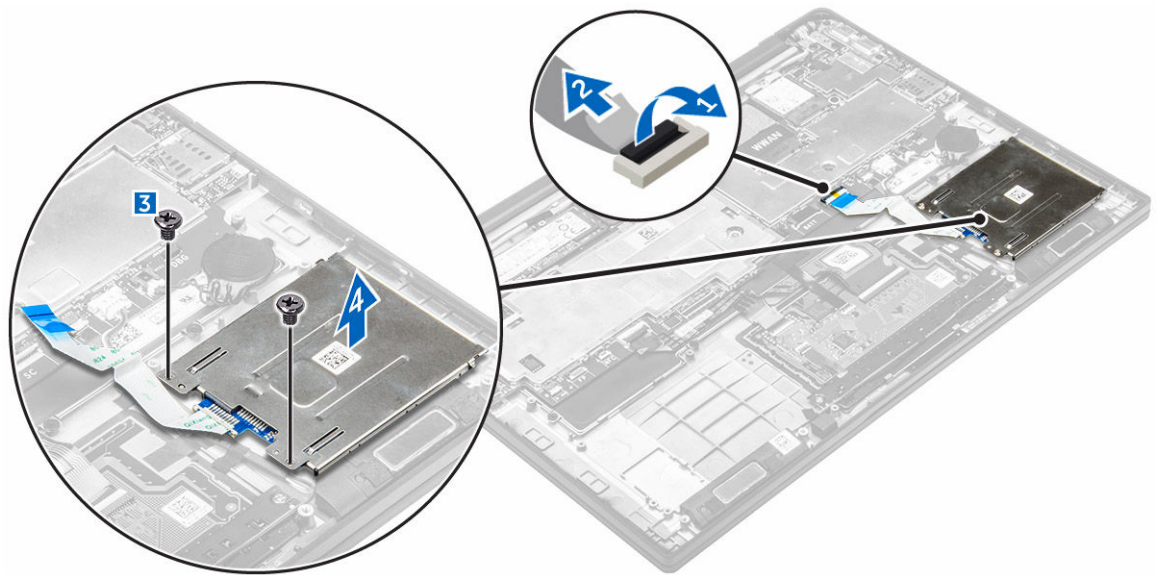


## Sette inn klokkebatteriet

1. Sett klokkebatteriet ned i sporet hovedkortet.
2. Koble klokkebatterikabelen til kontakten på hovedkortet.
3. Koble batterikabelen til kontakten på hovedkortet.
4. Sett på plass:
  - a. [bunndeksel](#)
5. Følg fremgangsmåten i [Etter at du har arbeidet inne i datamaskinen](#).

## Ta ut SmartCard-rammen

1. Følg prosedyren i [Før du arbeider inne i datamaskinen](#).
2. Ta av:
  - a. [bunndeksel](#)
  - b. [batteri](#)
3. Slik tar du ut SmartCard-rammen.
  - a. Koble fra SmartCard-leserkabelen FFC [1,2].
  - b. Fjern skruene som fester SmartCard-brønnen til hovedkortet [3].
  - c. Løft SmartCard-rammen bort fra hovedkortet [4].




## Sette inn SmartCard-rammen

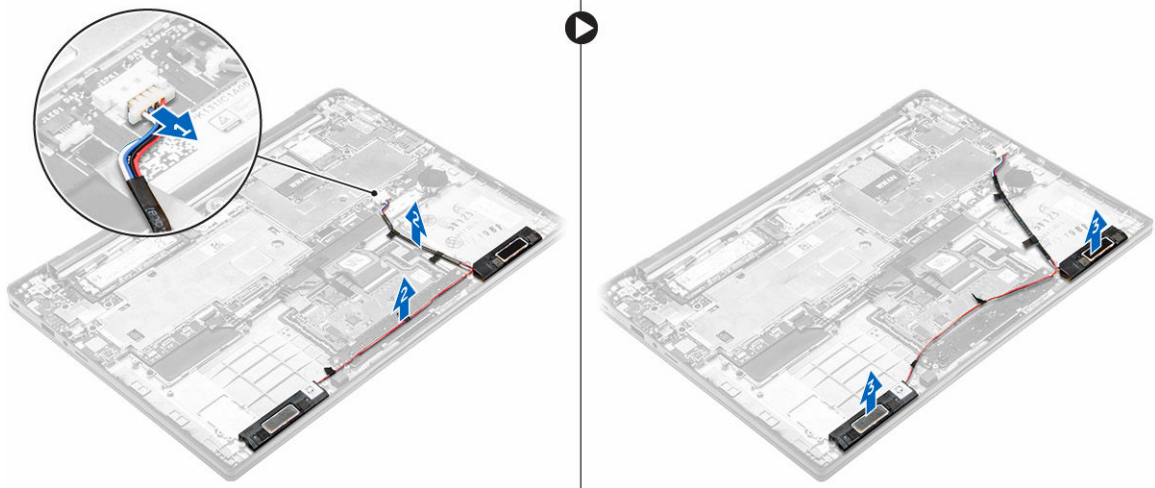
1. Plasser SmartCard-rammen på på hovedkortet.
2. Stram til skruen for å feste SmartCard-rammen til datamaskinen.
3. Koble Smart Card-FFC-kabelen til hovedkortet.
4. Sett på plass:
  - a. [batteri](#)
  - b. [bunndeksel](#)

5. Følg fremgangsmåten i [Etter at du har arbeidet inne i datamaskinen.](#)

## Ta av høyttalerne

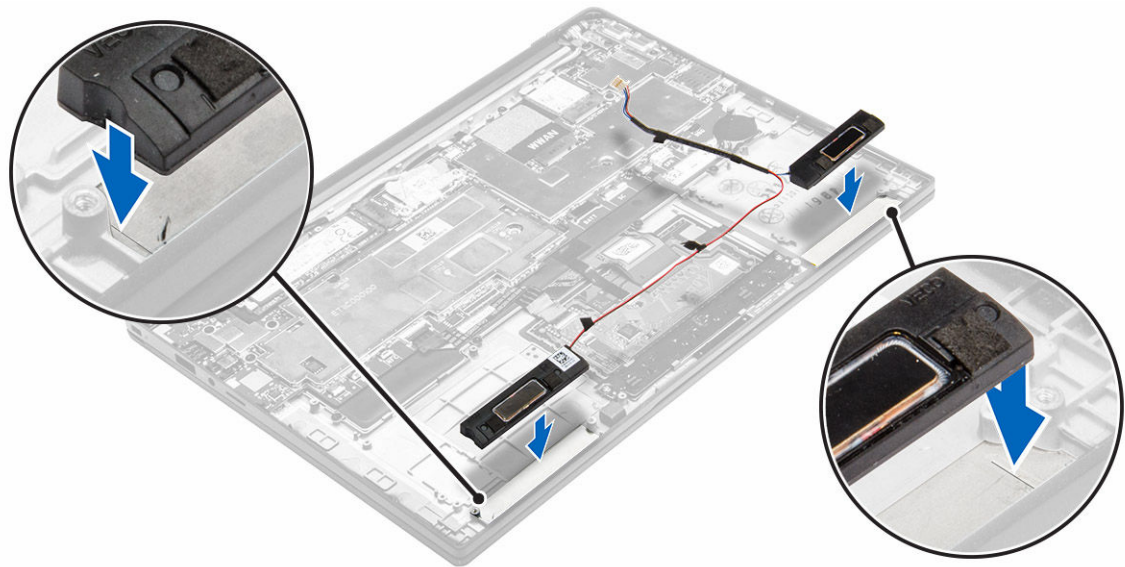
1. Følg prosedyren i [Før du arbeider inne i datamaskinen.](#)
2. Ta av:
  - a. [bunndeksel](#)
  - b. [batteri](#)
3. Slik fjerner du høyttalerne:
  - a. Koble fra høyttalerkabelen [1].
  - b. Løsne høyttalerkabelen [2].
  - c. Fjern høyttalerne fra datamaskinen [3].

 **MERK:** Bruk en plastspiss til å løsne høyttalerne på klebeputene.



## Montere høyttalerne

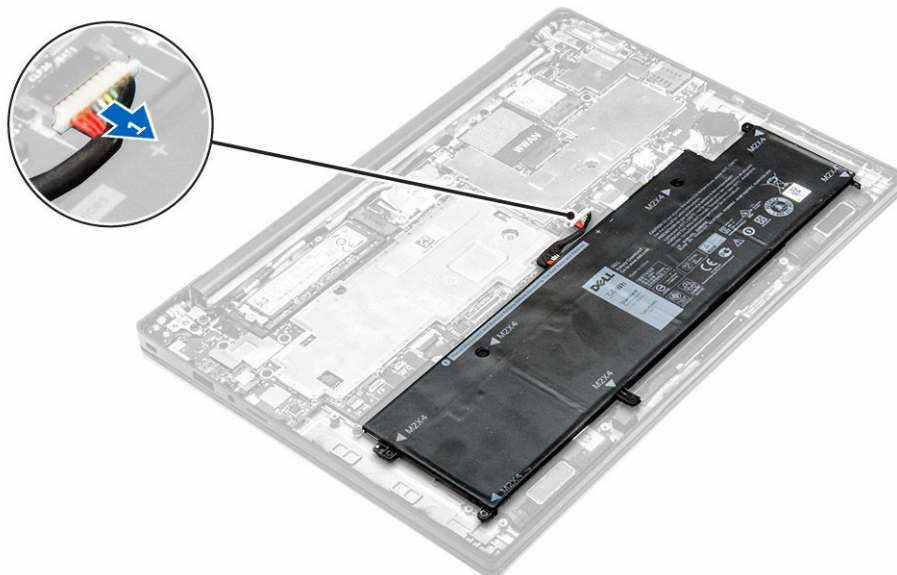
1. Plasser høyttalerne i flukt med justeringslinjene på datamaskinen.



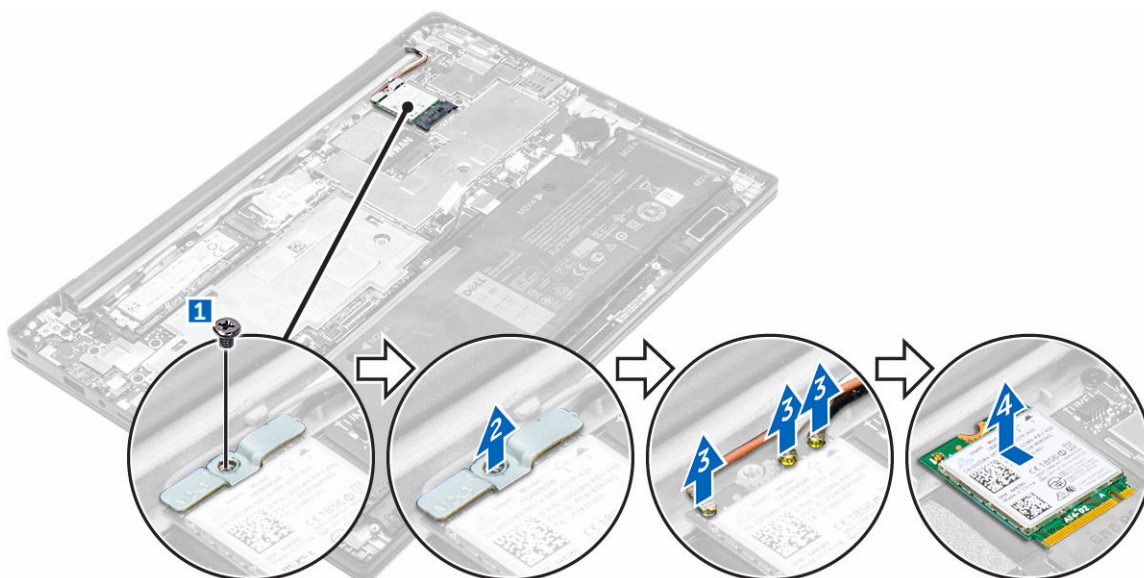
2. Før høyttalerkabelen gjennom festeklemmene på dokkingrammen.
3. Koble høyttalerkabelen til kontakten på hovedkortet.
4. Sett på plass:
  - a. [batteri](#)
  - b. [bunndeksel](#)
5. Følg fremgangsmåten i [Etter at du har arbeidet inne i datamaskinen](#).

## Ta ut WLAN-kortet

1. Følg prosedyren i [Før du arbeider inne i datamaskinen](#).
2. Ta av:
  - a. [bunndeksel](#)
3. Koble høyttalerkabelen fra kontakten på hovedkortet [1].



4. Slik tar du ut WLAN-kortet:
  - a. Fjern skruen som fester metallbraketten til WLAN-kortet [ 1].
  - b. Ta ut metallbraketten [2].
  - c. Koble WLAN-kablene fra kontaktene på WLAN-kortet [3].
  - d. Fjern WLAN-kortet fra datamaskinen [4].



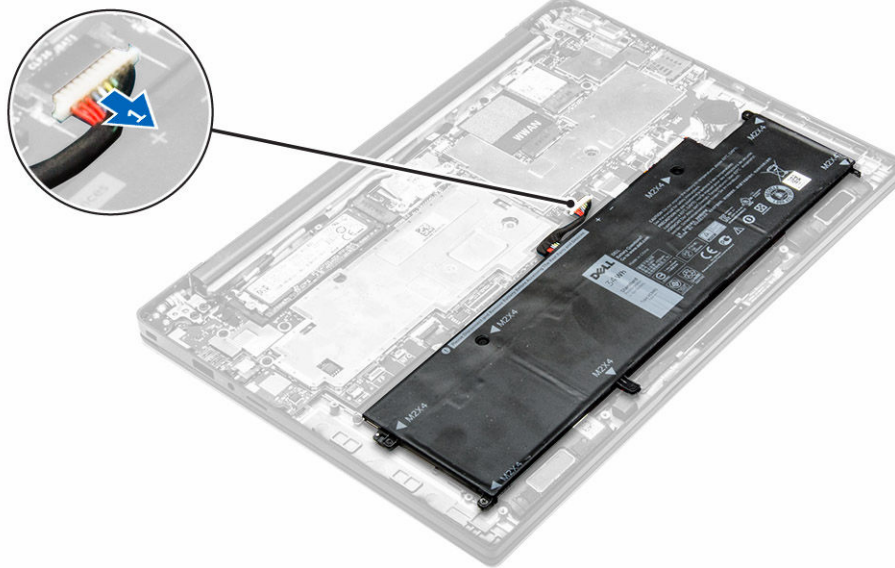
## Sette inn WLAN-kortet

1. Sett WLAN-kortet inn i sporet på datamaskinen.
2. Før WLAN-kablene gjennom kabelføringene.
3. Koble WLAN-kablene til kontaktene på WLAN-kortet.
4. Plasser metallbraketten, og stram til skruen for å feste den til datamaskinen.

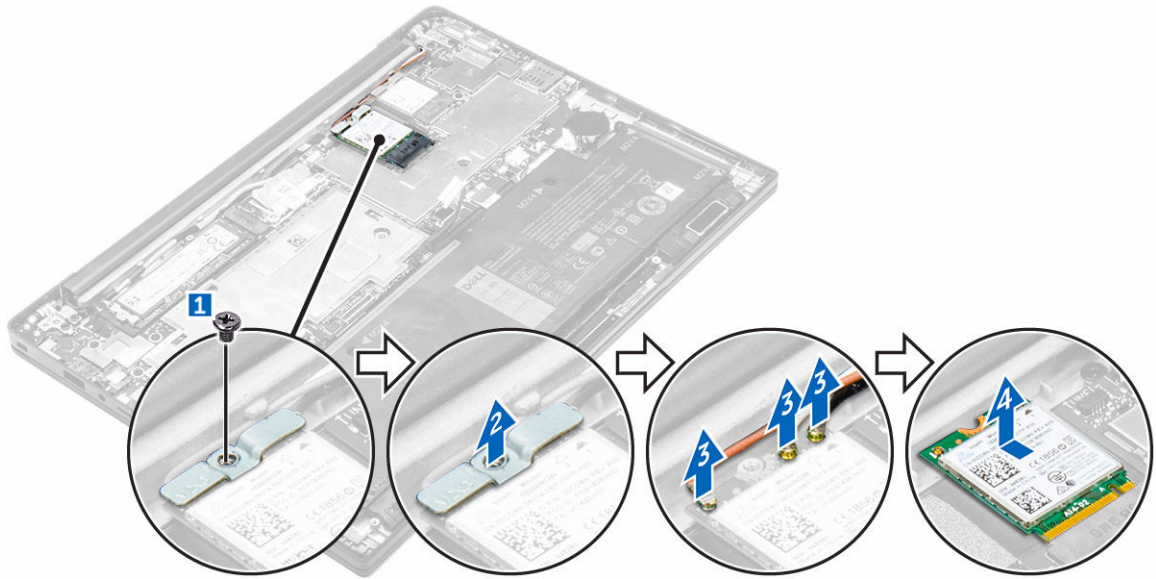
5. Koble batterikabelen til kontakten på hovedkortet.
6. Sett på plass:
  - a. [bunndeksel](#)
7. Følg prosedyren i [Etter at du har arbeidet inne i systemet](#).

## Ta ut WWAN-kortet

1. Følg prosedyren i [Før du arbeider inne i datamaskinen](#).
2. Ta av:
  - a. [bunndeksel](#)
3. Koble høyttalerkabelen fra kontakten på hovedkortet [1].



4. Slik tar du ut WWAN-kortet:
  - a. Fjern aluminiumsfolien helt til brettelinje.
  - b. Fjern skruen som fester metallbraketten til WLAN-kortet [1].
  - c. Ta ut metallbraketten [2].
  - d. Koble WWAN-kablene fra kontaktene på WWAN-kortet [3].
  - e. Fjern WWAN-kortet fra datamaskinen [4].

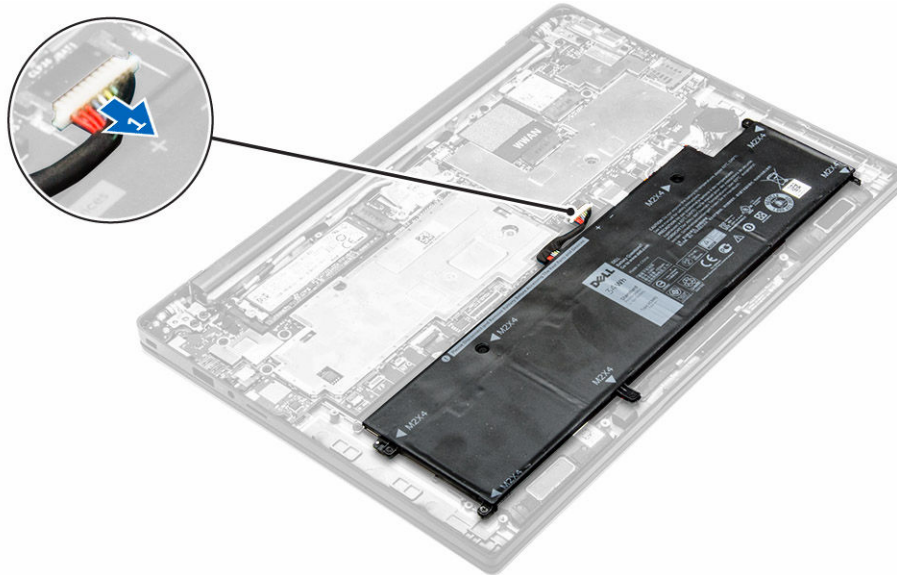


## Sette inn WWAN-kortet

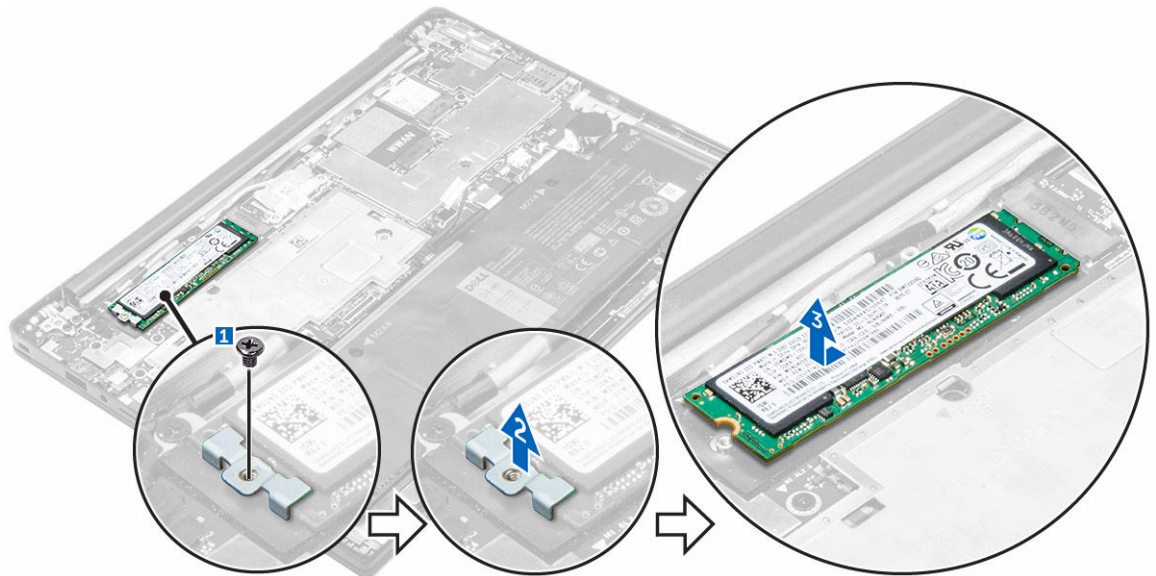
1. Fjern aluminiumsfolien helt til brettelinje.
2. Sett WWAN-kortet inn i sporet på datamaskinen.
3. Før WWAN-kablene gjennom kabelføringene.
4. Koble WWAN-kablene til kontaktene på WWAN-kortet.
5. Plasser metallbraketten, og stram til skruen for å feste den til datamaskinen.
6. Fest aluminiumsfolien på braketten og WWAN-kortet.
7. Koble batterikabelen til kontakten på hovedkortet.
8. Sett på plass:
  - a. [bunndeksel](#)
9. Følg prosedyren i [Etter at du har arbeidet inne i systemet](#).

## Fjerne SSD

1. Følg prosedyren i [Før du arbeider inne i datamaskinen](#).
2. Ta av:
  - a. [bunndeksel](#)
3. Koble høyttalerkabelen fra kontakten på hovedkortet [1].



4. Slik tar du ut SSD:
  - a. Fjern aluminiumsfolien helt til brettelinje.
  - b. Fjern skruen som fester SSD til datamaskinen [1].
  - c. Ta ut SSD-braketten [2].
  - d. Fjern kobbervarmeplaten.
  - e. Løft SSD ut av datamaskinen [3].



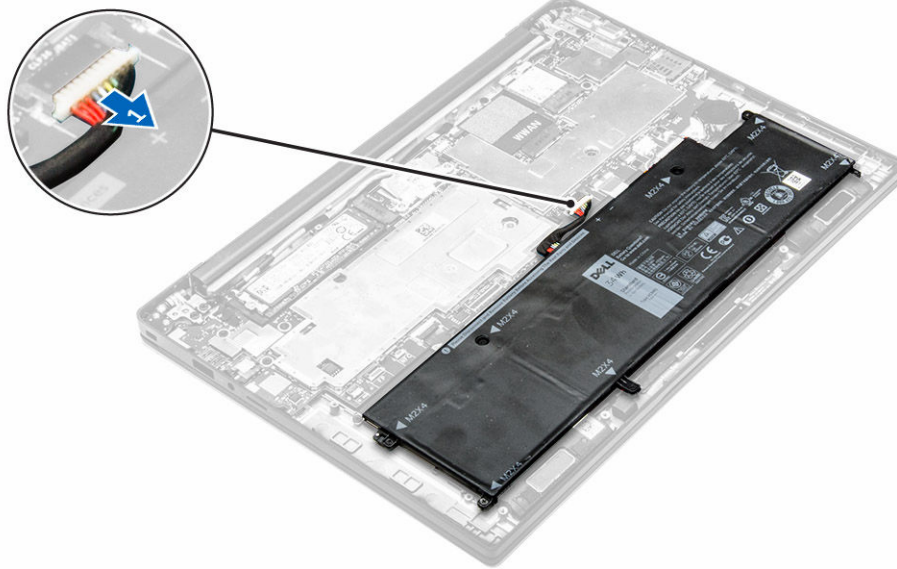
## Installere SSD

1. Sett SSD inn i kontakten på datamaskinen.
2. Sett på varmeplaten.
3. Sett inn metallbraketten.

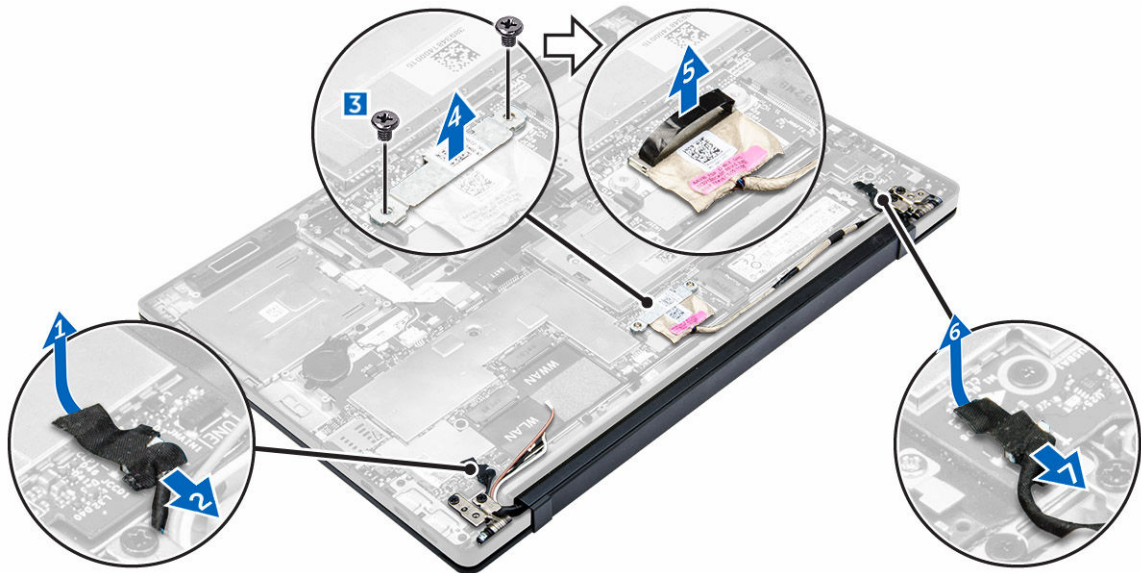
4. Stram til skruen for å feste SSD til datamaskinen.
5. Fest aluminiumsfolien på varmeplaten.
6. Koble batterikabelen til kontakten på hovedkortet.
7. Sett på plass:
  - a. [bunndeksel](#)
8. Følg fremgangsmåten i [Etter at du har arbeidet inne i datamaskinen](#).

## Ta av skjermenheten

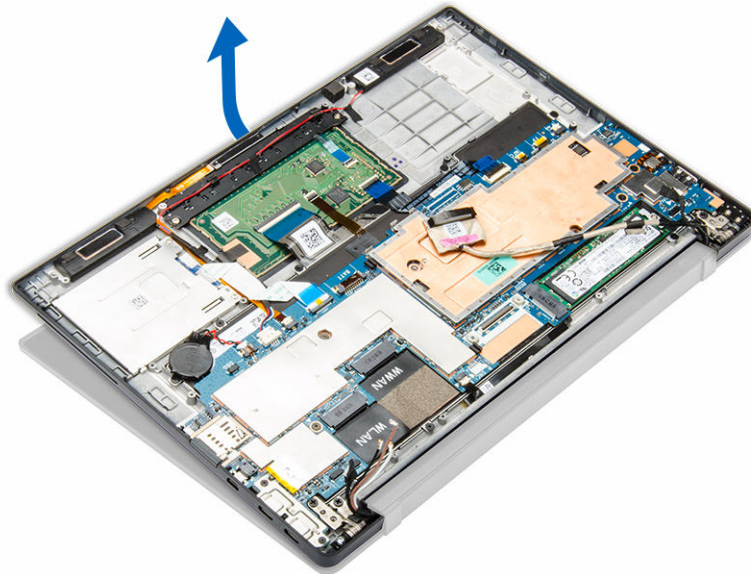
1. Følg prosedyren i [Før du arbeider inne i datamaskinen](#).
2. Ta av [bunndekselet](#).
3. Koble høyttalerkabelen fra kontakten på hovedkortet [1].



4. Ta av:
  - a. [WLAN-kort](#)
  - b. [WWAN-kort](#)
5. Slik fjerner du kablene:
  - a. Koble fra kameraet og finjuster kabelen [1,2].
  - b. Fjern aluminiumsfolien helt til brettelinje.
  - c. Fjern skruene som fester metallplaten, og løft den vekk fra datamaskinen [3,4].
  - d. Fjern klebemidlet for å få tilgang til skjermkabelen, og koble den fra kontakten [5].
  - e. Trekk kabelen til berøringspanelet ut av datamaskinen [6].



6. Løft og ta ut håndleddstøtten av skjermenheten.



7. Slik fjerner du skjermenheten.

- a. Fjern skruene som fester skjermenheten til datamaskinen [1].
- b. Skyv på skjermenheten for å løsne den fra datamaskinen [2].



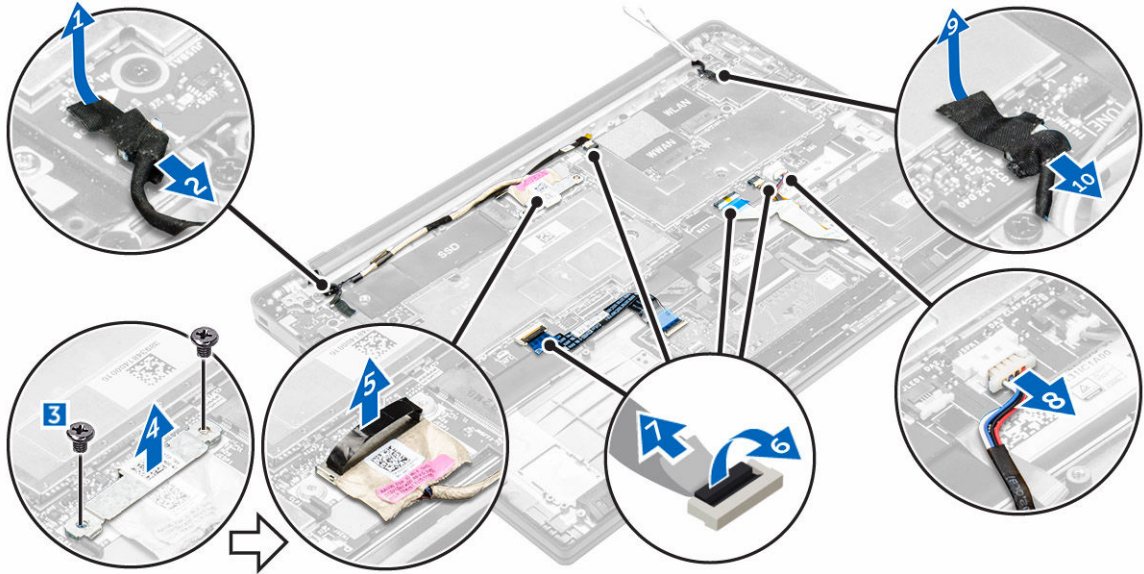
## Montere skjermenheten

1. Koble eDP-kabelen til kontakten, og fest den selvklebende teipen.
2. Fest aluminiumsfolien på varmeplaten og skjermkabelen.
3. Koble kamerakabelen, berøringspanelkabelen og justeringskabelen.
4. Juster skjermenheten etter skrueholderne på datamaskinen.
5. Trekk til skruene for å feste skjermenheten.
6. Sett på plass:
  - a. [WWAN-kort](#)
  - b. [WLAN-kort](#)
7. Koble batterikabelen til kontakten på hovedkortet.
8. Sett på [bunndekselet](#).
9. Følg prosedyren i [Etter at du har arbeidet inne i systemet](#).

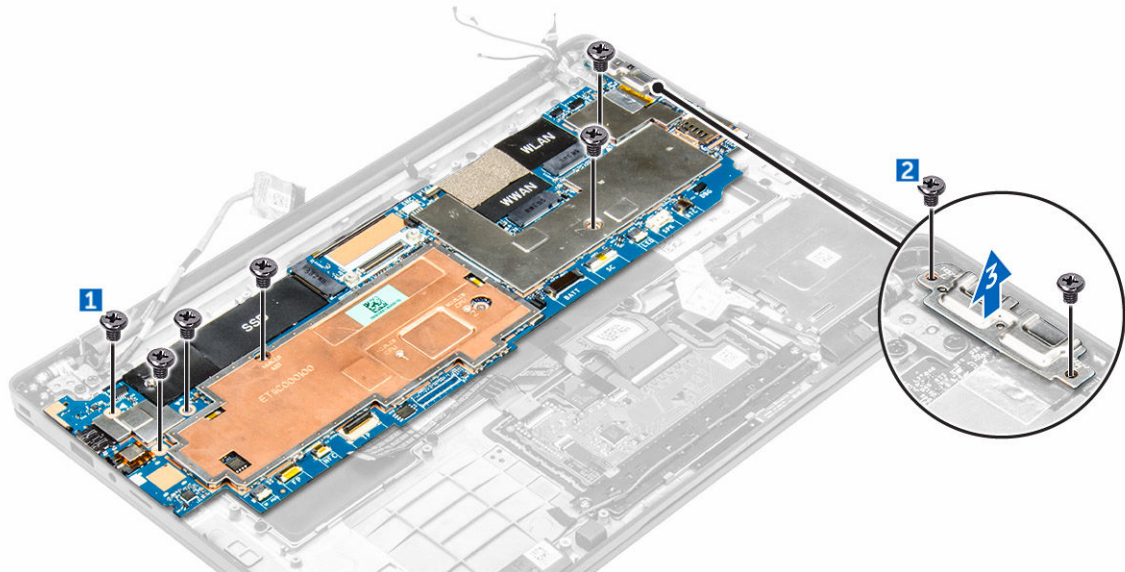
## Fjerne hovedkortet

1. Følg prosedyren i [Før du arbeider inne i datamaskinen](#).
2. Ta av:
  - a. [bunndeksel](#)
  - b. [batteri](#)
  - c. [SSD](#)
  - d. [WLAN-kort](#)

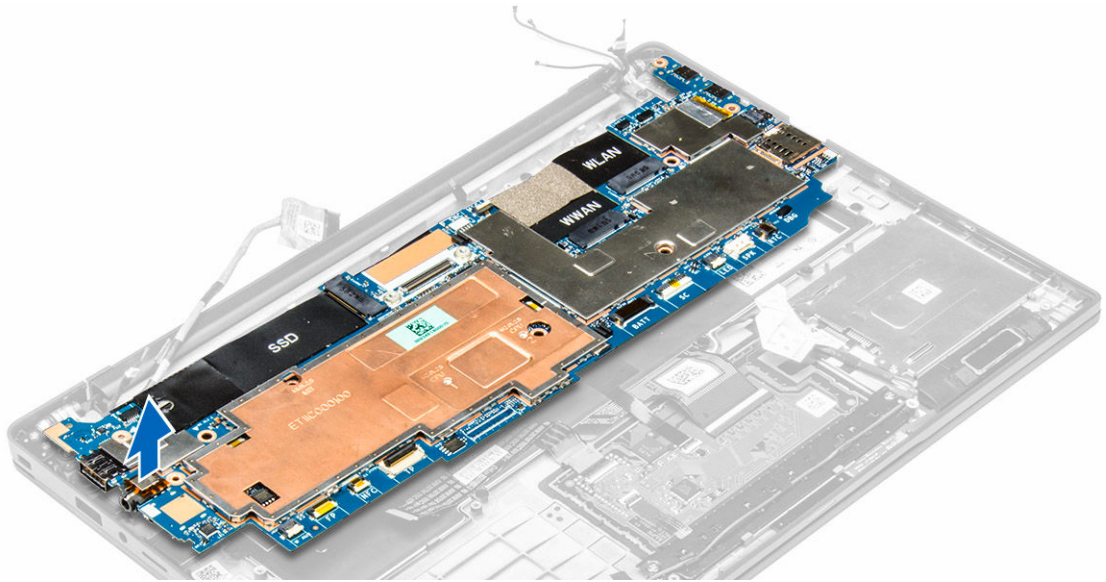
- e. [WWAN-kort](#)
  - f. [klokkecelle](#)
  - g. [skjerm](#)
3. Koble følgende kabler fra hovedkortet:
- a. høyttalerkabel
  - b. styreplatekabel
  - c. SmartCard-kabel
  - d. LED-kabel
  - e. array mic-kabel
  - f. Fingeravtrykkskabel
  - g. WWAN AUX-antennekabel
  - h. NFC-kabel



4. Slik tar du ut hovedkortet:
- a. Skru ut skruene som fester hovedkortet til datamaskinen [1].
  - b. Fjern skruene som fester metalltappen, og ta den ut av datamaskinen [2,3].



5. Løft hovedkortet ut av datamaskinen.



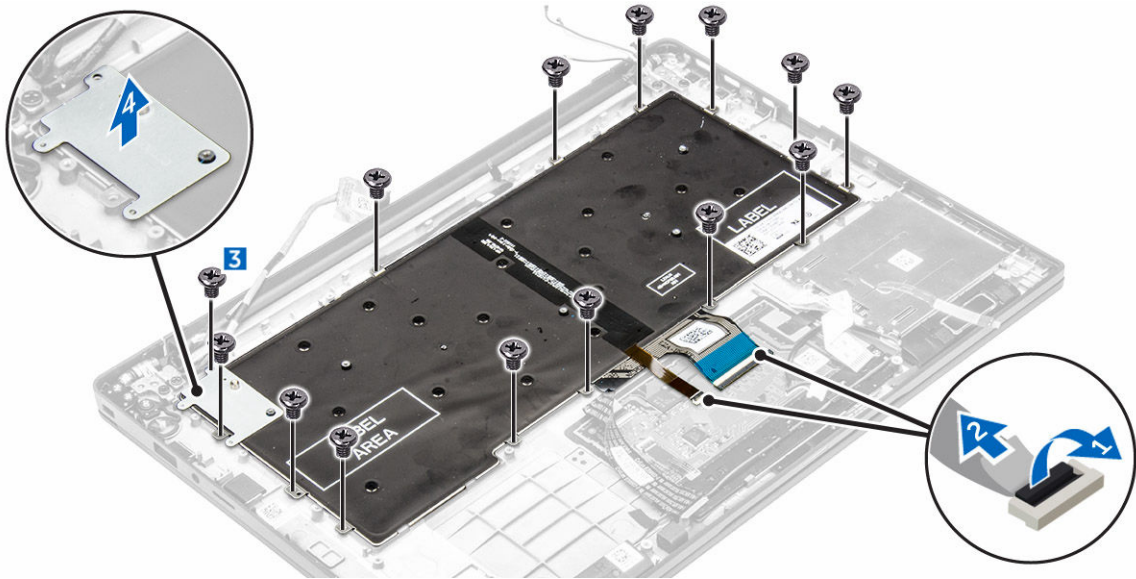
## Sette inn hovedkortet

1. Juster hovedkortet etter skruholderne på datamaskinen.
2. Trekk til skruene som fester hovedkortet til datamaskinen.
3. Stram til skruene som fester metalltappen over USB-typen C-port.
4. Koble strømkablene til kontaktene på hovedkortet.
  - a. høyttalerkabel
  - b. SmartCard-kabel
  - c. LED-kabel
  - d. array mic-kabel
  - e. styreplatekabel
  - f. fingeravtrykkskabel
  - g. WWAN AUX-antennekabel
  - h. NFC-kabel
5. Sett på plass:
  - a. [skjerm](#)
  - b. [klokkecelle](#)
  - c. [WWAN-kort](#)
  - d. [WLAN-kort](#)
  - e. [SSD](#)
  - f. [batteri](#)
  - g. [bunndeksel](#)
6. Følg fremgangsmåten i [Etter at du har arbeidet inne i datamaskinen](#).

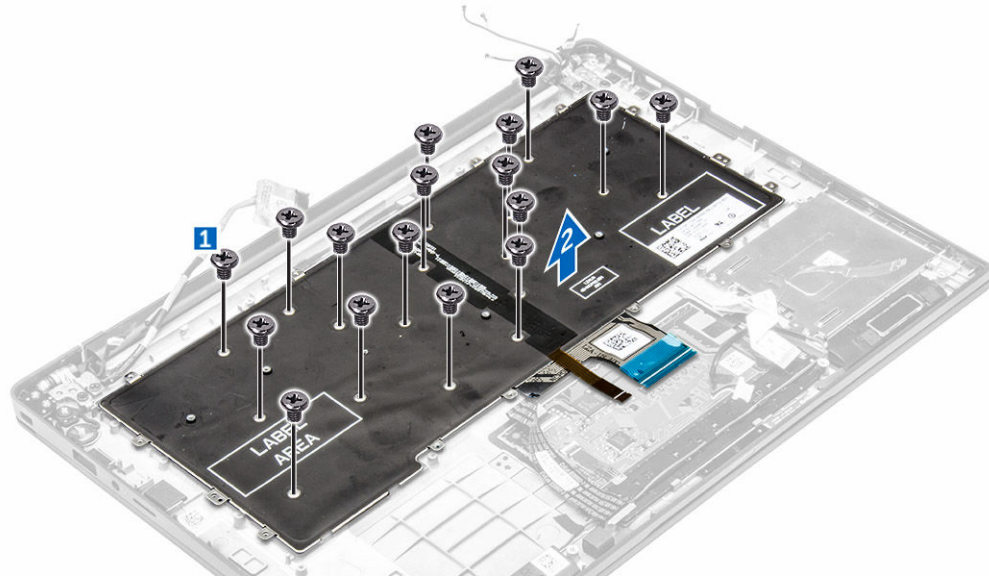
## Ta av tastaturet

1. Følg prosedyren i [Før du arbeider inne i datamaskinen](#).
2. Ta av:

- a. [bunndeksel](#)
  - b. [batteri](#)
  - c. [SSD](#)
  - d. [WLAN-kort](#)
  - e. [WWAN-kort](#)
  - f. [knappecelle](#)
  - g. [skjerm](#)
  - h. [hovedkort](#)
3. Slik tar du av tastaturet:
- a. Koble tastaturkablene fra kontaktene på hovedkortet [1,2].
  - b. Fjern skruene som fester tastaturet til datamaskinen [3].
  - c. Løft metalltappen bort fra datamaskinen [4].



4. Slik tar du av tastaturet:
- a. Fjern skruene som fester tastaturet til datamaskinen [1].
  - b. Løft tastaturet bort fra datamaskinen [2].



## Sette på tastaturet

1. Juster tastaturet etter skruholderne på datamaskinen.
2. Trekk til skruene for å feste tastaturet til datamaskinen.
3. Stram til skruen som fester metalltappen på hovedkortet.
4. Koble tastaturkablene til kontaktene på hovedkortet.
5. Sett på plass:
  - a. [hovedkort](#)
  - b. [skjerm](#)
  - c. [SSD](#)
  - d. [WWAN](#)
  - e. [WLAN](#)
  - f. [klokkecelle](#)
  - g. [batteri](#)
  - h. [bunndeksel](#)
6. Følg prosedyren i [Etter at du har arbeidet inne i systemet](#).

## Ta av håndleddstøtten

1. Følg prosedyren i [Før du arbeider inne i datamaskinen](#).
2. Ta av:
  - a. [bunndeksel](#)
  - b. [batteri](#)
  - c. [SSD](#)
  - d. [WWAN-kort](#)
  - e. [WLAN-kort](#)
  - f. [knappecelle](#)
  - g. [SmartCard-ramme](#)
  - h. [høytalere](#)

- i. [skjermenhet](#)
  - j. [hovedkort](#)
  - k. [tastatur](#)
3. Fjern håndleddstøtten fra datamaskinen.



## Montere håndleddstøtten

1. Plasser håndleddstøtten på datamaskinen.
2. Sett på plass:
  - a. [tastatur](#)
  - b. [hovedkort](#)
  - c. [skjermenhet](#)
  - d. [høytalere](#)
  - e. [SmartCard-ramme](#)
  - f. [klokkecelle](#)
  - g. [WLAN-kort](#)
  - h. [WWAN-kort](#)
  - i. [SSD](#)
  - j. [batteri](#)
  - k. [bunndeksel](#)
3. Følg prosedyren i [Etter at du har arbeidet inne i systemet](#).

# Teknologi og komponenter

## Strømadapter

Denne PC-en tilbys med 45 W strømadapter. Denne adapteren bruker en USB C-kontakt.



**ADVARSEL:** Når du skal koble strømadapterkabelen fra PC-en, tar du tak i støpselet, og ikke i selve kabelen, og trekker bestemt, men forsiktig, for å unngå å skade kabelen.



**ADVARSEL:** Strømadapteren fungerer med strømuttak over hele verden, men kontaktene som benyttes, varierer fra land til land. Hvis du bruker en inkompatibel kabel eller har kabelen feilaktig koblet til en skjøteledning eller et vegguttak, kan det føre til brann eller skade på utstyret.

## Prosessorer

Dette PC-en leveres med følgende prosessorer:

- Intel Core M3-6Y30
- Intel Core M5-6Y57
- Intel Core M7-6Y75



**MERK:** Klokkehastigheten og ytelsen varierer avhengig av arbeidbelastningen og andre variabler.

## Identifisere prosessorer i Windows 10

1. Ta hurtig på **Søk på Internett og Windows**.
2. Skriv inn *Device Manager*.
3. Ta hurtig på **Prossessor**.

Den grunnleggende informasjonen om prosessoren vises.



## Identifisere prosessorer i Windows 8

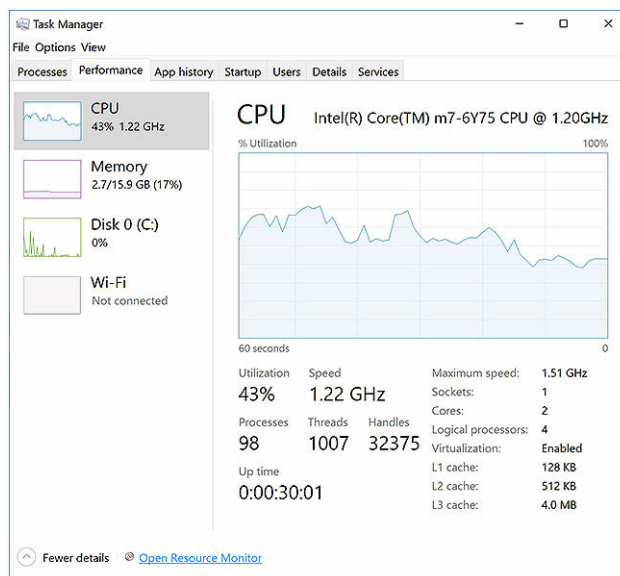
1. Ta hurtig på **Søk på Internett og Windows**.
2. Skriv inn *Device Manager*.
3. Ta hurtig på **Prossessor**.

Den grunnleggende informasjonen om prosessoren vises.



## Kontrollere prosessorbruk i Oppgavebehandling

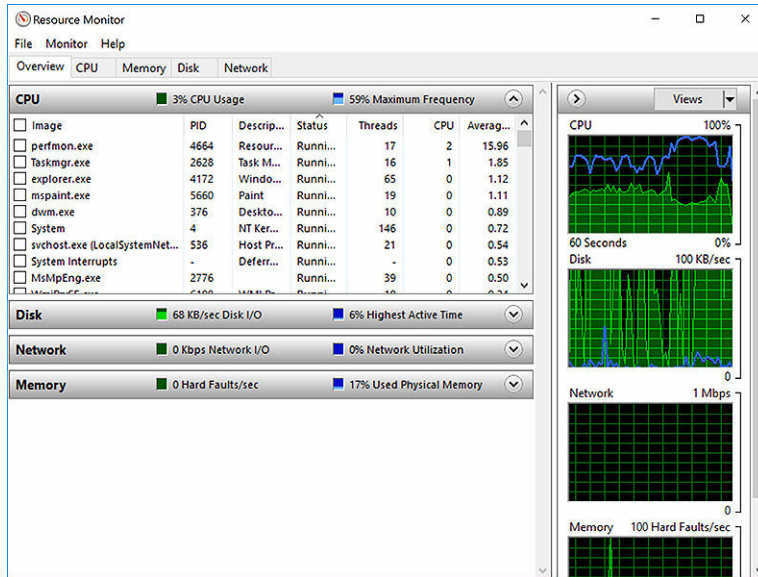
1. Trykk på og hold nede oppgavelinjen.
2. Velg **Start Task Manager (Start oppgavebehandling)**.  
**Windows Task Manager (Windows Oppgavebehandling)** vises i vinduet.
3. Klikk på fanen **Performance (Ytelse)** i vinduet **Windows Task Manager (Windows Oppgavebehandling)**.



Detaljer om prosessorens ytelse vises.

## Kontrollere prosessorbruk i ressursskjermen


1. Trykk på og hold nede oppgavelinjen.
2. Velg **Start Task Manager (Start oppgavebehandling)**.  
**Windows Task Manager (Windows Oppgavebehandling)** vises i vinduet.
3. Klikk på fanen **Performance (Ytelse)** i vinduet **Windows Task Manager (Windows Oppgavebehandling)**.  
Detaljer om prosessorens ytelse vises.
4. Klikk på **Open Resource Monitor (Åpne ressursskjerm)**.




## Brikkesett

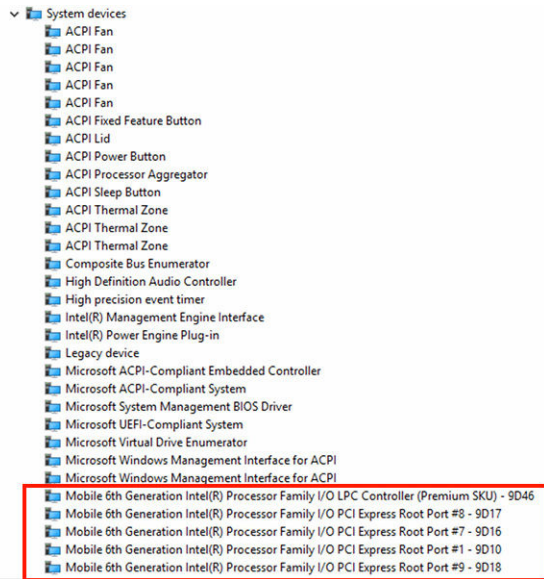
Alle PC-er kommuniserer med CPU gjennom brikkesettet. Denne PC-en leveres med Intel 100 Series-brikkesett.

## Nedlasting av brikkesettdriveren

1. Slå på PC-en.
2. Gå til [www.dell.com/support](http://www.dell.com/support).
3. Klikk på **Product Support (Produktstøtte)**, oppgi servicekoden til PC-en, og klikk på **Submit (Send)**.  
 **MERK:** Hvis du ikke har servicekoden, kan du bruke funksjonen automatisk påvisning eller manuelt søk etter PC-modellen.
4. Klikk på **Drivers and Downloads (Drivere og nedlastinger)**.
5. Velg operativsystemet som er installert på PC-en.
6. Bla nedover på siden, utvid **Chipset (brikkesett)**, og velg brikkesettdriver.
7. Klikk på **Download File (Last ned fil)** for å laste ned den siste versjonen av brikkesettdriveren til PC-en.
8. Gå til mappen der du lagret driverfilen etter at nedlastingen er ferdig.
9. Klikk to ganger på ikonet til brikkesettdriverfilen, og følg veiledningen på skjermen.

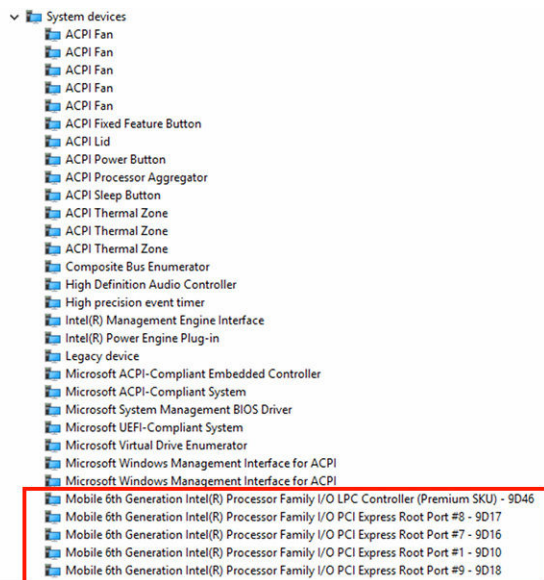
## Identifisere brikkesettet i Device Manager på Windows 10

1. Klikk på **Alle innstillinger**  på Windows 10 Charms-linjen.
2. Velg **Device Manager (Enhetsbehandling)** fra **Control Panel (Kontrollpanel)**.
3. Utvid **System Devices (Systemenheter)**, og søk etter brikkesettet.



## Identifisere brikkesett i Device Manager på Windows 8


1. Klikk **Settings (Innstillinger)** på Windows 8.1 Charms-linjen.
2. Velg **Device Manager (Enhetsbehandling)** fra **Control Panel (Kontrollpanel)**.
3. Utvid **System Devices (Systemenheter)**, og søk etter brikkesettet.



## Grafiske alternativer

Denne PC-en leveres med Intel HD Graphics 515- grafikkbrikkesett.

## Laste ned drivere

1. Slå på PC-en.
2. Gå til [www.dell.com/support](http://www.dell.com/support).
3. Klikk på **Product Support (Produktstøtte)**, oppgi servicekoden til PC-en, og klikk på **Submit (Send)**.  
 **MERK:** Hvis du ikke har servicekoden, kan du bruke funksjonen automatisk påvisning eller manuelt søk etter PC-modellen.
4. Klikk på **Drivers and Downloads (Drivere og nedlastinger)**.
5. Velg operativsystemet som er installert på PC-en.
6. Bla nedover på siden, og velg den grafiske driveren som skal installeres.
7. Klikk på **Download File (Last ned fil)** for å laste ned grafikkdriveren på PC-en.
8. Gå til mappen der du lagret filen med den grafiske driveren etter at nedlastingen er ferdig.
9. Ta hurtig to ganger på ikonet til driverfilen, og følg veiledningen på skjermen.

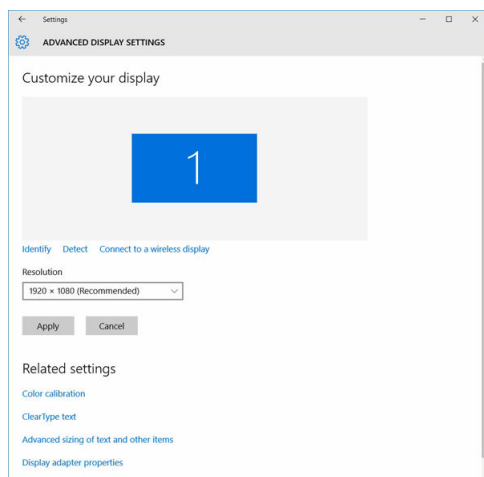
## Identifisere skjermadapteren

1. Start **Search Charm (Søk Charm)**, og velg **Settings (Innstillinger)**.
2. Skriv inn `Device Manager (Enhetsbehandling)` i søkeboksen, og ta hurtig på **Device Manager (Enhetsbehandling)** fra venstre rute.
3. Utvid **skjermadaptere**.



## Endre skjermopløsningen

1. Trykk på og hold nede skrivebordsskjermen, og velg **Vis Innstillinger**.
2. Ta hurtig eller klikk på **Avanserte skjerminnstillingene**.
3. Velg ønsket oppløsning fra rullegardinlisten, og ta hurtig på **Bruk**.



## Rotere skjermen

1. Trykk på og hold nede på skrivebordsskjermen.  
En undermeny vises.
2. Velg **Graphic Options (Grafiske Alternativer)** → **Rotation (Rotasjon)**, og velg ett av følgende:
  - Roter til normal
  - Roter til 90 grader
  - Roter til 180 grader
  - Roter til 270 grader



**MERK:** Skjermen kan også roteres ved hjelp av følgende nøkkelpåslag:


- Ctrl + Alt + pil opp (Roter til normal)
- Høyre piltast (roter 90 grader)
- Pil ned-tasten (roter 180 grader)
- Venstre piltast (roter 270 grader)

## Skjermalternativer

Denne PC-en har 11,57-tommers FHD med 1920 x 1080 oppløsning (maks.) og QHD med 3200 x 1800 oppløsning (maksimum).

## Justere lysstyrken i Windows 10

For å aktivere eller deaktivere automatisk justering av skjermlystyrke:


1. Sveip fra høyre kant på skjermen for å få tilgang til Charm-menyen.
2. Ta hurtig eller klikk på **Alle innstillinger**  → **System** → **Skjerm**.
3. Bruk **Automatisk justering av skjermens lysstyrke** glidebryteren til å aktivere eller deaktivere automatisk justering av lysstyrke.






**MERK:** Du kan også bruke **Lysstyrkenivå** glidebryteren til å justere lysstyrken manuelt.

## Justere lysstyrken i Windows 8

For å aktivere eller deaktivere automatisk justering av skjermlystyrke:


1. Sveip fra høyre kant på skjermen for å få tilgang til Amulett-menyen.
2. Ta hurtig eller klikk på **Innstillinger**  **Endre PC-innstillinger** → **PC og enheter** → **Strøm og hvilemodus**.
3. Bruk **Automatisk justering av skjermens lysstyrke** glidebryteren til å aktivere eller deaktivere automatisk justering av lysstyrke.

## Rengjøre skjermen

1. Kontroller om det finnes flekker eller områder som må rengjøres.
2. Bruk en mikrofiberklut for å fjerne eventuell tydelig støv, og børst forsiktig av eventuelle partikler.
3. Tilfredsstillende rengjørsett skal brukes til å rengjøre og holde skjermen i krystallklar tilstand.
  -  **MERK:** Ikke spray noen rengjøringsmidler direkte på skjermen. Spray på rengjøringskluten.
4. Tørk forsiktig av skjermen i en sirkelbevegelse. Ikke trykk hardt på kluten.
  -  **MERK:** Ikke trykk hardt eller berør skjermen med fingrene. Det kan føre til fettavtrykk eller flekker.
  -  **MERK:** Ikke la det være igjen noe væske på skjermen.
5. Fjern all overflødig fuktighet fordi det kan skade skjermen.
6. La skjermen bli grundig tørr før du slår den på.
7. Gjenta denne fremgangsmåten for flekker som er vanskelige å fjerne helt til skjermen er ren.


## Bruke berøringsskjermen i Windows 10

Følg disse trinnene for å aktivere eller deaktivere berøringsskjermen:

1. Gå til Charms-linjen, og ta hurtig på **All Settings (Alle innstillinger)** .
2. Ta hurtig på **Control Panel (Kontrollpanel)**.
3. Ta hurtig på **Pen and Input Devices (Penn og inndataenheter)** i **Control Panel (Kontrollpanel)**.
4. Ta hurtig på fanen **Touch (Berør)**.
5. Velg **Use your finger as an input device (Bruk finger som inndataenheten)** for å aktivere berøringsskjermen. Fjern merket i boksen for å deaktivere berøringsskjermen.

## Bruke berøringsskjermen i Windows 8

Følg disse trinnene for å aktivere eller deaktivere berøringsskjermen:

1. Gå til Charms-linjen, og ta hurtig på **Settings (Innstillinger)** .
2. Ta hurtig på **Control Panel (Kontrollpanel)**.
3. Ta hurtig på **Pen and Input Devices (Penn og inndataenheter)** i **Control Panel (Kontrollpanel)**.
4. Ta hurtig på fanen **Touch (Berør)**.
5. Velg **Use your finger as an input device (Bruk finger som inndataenheten)** for å aktivere berøringsskjermen. Fjern merket i boksen for å deaktivere berøringsskjermen.

## Tilkoble til eksterne skjermenheter

Følg disse trinnene for å koble PC-en til en ekstern skjermenhet:

1. Kontroller at projektoren er slått på, og koble projektorkabelen inn i en videoport på PC-en.
2. Trykk på Windows-logo+P-tasten.
3. Velg ett av følgende moduser:

- Kun PC-skjerm
- Duplicate (Dupliser)
- Utvid
- Kun andre skjermbilde


 **MERK:** Se dokumentet som fulgte med skjermenheten for å finne ytterligere informasjon.

## Realtek ALC3266-CG Waves MaxxAudio Pro-kontroll

Denne PC-en leveres med integrert Realtek ALC3266-CG Waves MaxxAudio Pro-kontroll. Det er en høydefinisjons lydkodek utviklet for Windows stasjonære datamaskinger og PC-er.


### Laste ned lyddriveren

1. Slå på PC-en.
2. Gå til [www.dell.com/support](http://www.dell.com/support).
3. Klikk på **Product Support (Produktstøtte)**, oppgi servicekoden av den bærbare PC-en, og klikk på **Submit (Send)**.

 **MERK:** Hvis du ikke har servicekoden, kan du bruke funksjonen automatisk påvisning eller manuelt søk etter PC-modellen.

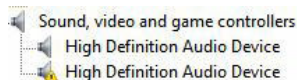
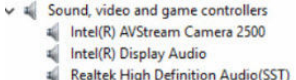
4. Klikk på **Drivers and Downloads (Drivere og nedlastinger)**.
5. Velg operativsystemet som er installert på PC-en.
6. Bla nedover på siden, og utvid **Audio (Lyd)**.
7. Velg lyddriveren.
8. Klikk på **Download File (Last ned fil)** for å laste ned den siste versjonen av lyddriveren til PC-en.
9. Gå til mappen der du lagret lyddriverfilen etter at nedlastingen er ferdig.
10. Klikk to ganger på ikonet til lyddriverfilen, og følg veiledningen på skjermen.

### Identifisere lydkontroll i Windows 10


1. Start **Search Charm (Søk Charm)**, og velg **All Settings (Alle innstillinger)** .
2. Skriv inn *Device Manager (Enhetsbehandling)* i søkeboksen, og velg **Device Manager (Enhetsbehandling)** fra venstre rute.
3. Utvid **lyd-, video- og spillkontrollere**.

Lydkontroll vises.

**Tabell 1. Identifisere lydkontroll i Windows 10**

Før installasjon	Etter installasjon
 <p>Sound, video and game controllers High Definition Audio Device High Definition Audio Device</p>	 <p>Sound, video and game controllers Intel(R) AVStream Camera 2500 Intel(R) Display Audio Realtek High Definition Audio(SST)</p>

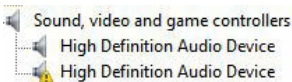

### Identifisere lydkontroll i Windows 8

1. Start **Search Charm (Søk Charm)**, og velg **Settings (Innstillinger)** .
2. Skriv inn *Device Manager (Enhetsbehandling)* i søkeboksen, og velg **Device Manager (Enhetsbehandling)** fra venstre rute.

### 3. Utvid lyd-, video- og spillkontrollere.

Lydkontroll vises.

**Tabell 2. Identifisere lydkontroll i Windows 8**

Før installasjon	Etter installasjon
	

## Endre lydinnstillinger

1. Start **Search Charm (Søk Charm)**, og skriv `Dell Audio (Dell-lyd)` i søkeboksen.
2. Start Dell-lydverktøyet fra venstre rute.

## WLAN-kort

Denne PC-en nettbrettet støtter Intel Dual Band Wireless AC 8260 WLAN-kortet.

## Sikker oppstart (skjermalternativer)

Alternativer	Beskrivelse
<b>Secure Boot Enable</b>	<p>Dette alternativet aktiverer eller deaktiverer funksjonen <b>Secure Boot (Sikker oppstart)</b>.</p> <ul style="list-style-type: none"><li>• Disabled (Deaktivert)</li><li>• Enabled (Aktivert)</li></ul> <p>Standardinnstilling: Enabled (Aktivert).</p>
<b>Expert Key Management</b>	<p>Brukes til å manipulere databasene med sikkerhetsnøkler hvis systemet er i modusen Custom (Egendefinert). Alternativet <b>Enable Custom Mode (Aktiver egendefinert modus)</b> er deaktivert som standard. Alternativene er:</p> <ul style="list-style-type: none"><li>• PK</li><li>• KEK</li><li>• db</li><li>• dbx</li></ul> <p>Hvis du aktiverer <b>Custom Mode (Egentilpasset modus)</b>, vises de relevante alternativene <b>PK, KEK, db, and dbx</b>. Alternativene er:</p> <ul style="list-style-type: none"><li>• <b>Save to File (Lagre til fil)</b> - Lagrer nøkkelen i en brukervalgt fi</li><li>• <b>Replace from File (Erstatt fra fil)</b> - Erstatte den gjeldende nøkkel med en nøkkel fra en valgt fil</li><li>• <b>Append from File (Legg til fra fil)</b> - Legger til en nøkkel i den valgte databasen fra en valgt fil</li><li>• <b>Delete (Slett)</b> - Sletter den valgte nøkkelen</li><li>• <b>Reset All Keys (Tilbakestill alle nøkler)</b> - Tilbakestill til standardinnstillingen</li></ul>

## Alternativer

### Beskrivelse

- **Delete All Keys (Slett alle nøkler)** - Sletter alle nøkler




**MERK:** Hvis du deaktiverer **Custom Mode (Egentilpasset modus)**, vil alle endringer du har gjort bli slettet og alle nøkler vil bli tilbakestilt til standardinnstillingen.

## Harddiskalternativer

Denne PC-en støtter M.2 SATA-stasjon og M.2 NVMe-stasjon.


### Identifisere harddisken i Windows 10

1. Ta hurtig eller klikk på **All Settings (Alle innstillinger)**  på Windows 10 Charms-linjen.
2. Ta hurtig på **Control Panel (Kontrollpanel)**, velg **Device Manager (Enhetsbehandling)**, og utvid **Disk Drives (Diskstasjoner)**.

Harddisken er listet opp under **Disk drives (Diskstasjoner)**.



### Identifisere harddisken i Windows 8

1. Ta hurtig eller klikk på **Settings (Innstillinger)**  på Windows 8 Charms-linjen.
2. Ta hurtig på **Control Panel (Kontrollpanel)**, velg **Device Manager (Enhetsbehandling)**, og utvid **Disk Drives (Diskstasjoner)**.

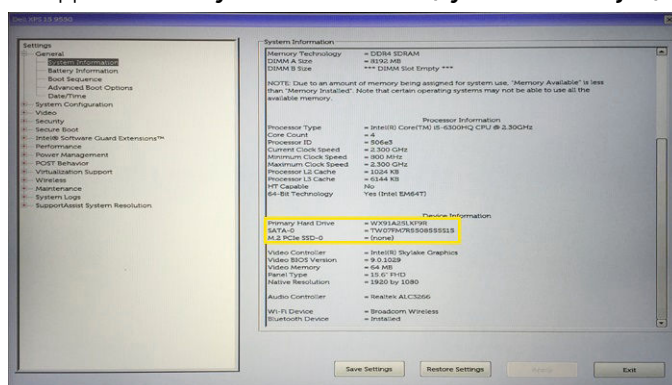
Harddisken er listet opp under Disk drives (Diskstasjoner).



### Gå inn i BIOS-konfigurasjon

1. Slå på eller start PC-en på nytt.
2. Når Dell-logoen vises, utfører du én av følgende handlinger for å gå inn i BIOS-konfigurasjonsprogrammet:
  - Med tastatur - Ta hurtig på F2 til meldingen Entering BIOS setup (Går inn i BIOS-konfigurasjon) vises. Ta hurtig på F12 for å gå til Boot-valgmenyen.
  - Uten tastatur - Når **F12 bootvalg**-menyen vises, trykker du på Volum ned-knappen for å gå til BIOS-konfigurasjon. Trykk på Volum opp-knappen for å gå til Boot-valgmenyen.

Harddisken er oppført under **System Information (Systeminformasjon)** under gruppen **General**



(Generell).

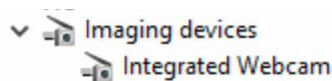
## Kamerafunksjoner

Denne PC-en leveres med frontkamera med bildeoppløsning på 1280 x 720 (maks.).

 **MERK:** Kameraet er plassert nederst i venstre hjørne av LCD-skjermen.

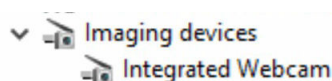
### Identifisere kameraet i Device Manager på Windows 10

1. I **Søke** boksen skal du skrive `device manager` (Enhetsbehandling) og ta hurtig for å starte den.
2. Utvid **Imaging devices (Avbildningsenheter)** under **Device Manager (Enhetsbehandling)**.



### Identifisere kameraet i Device Manager på Windows 8

1. Start Charms-linjen fra grensesnittet for skrivebordet.
2. Velg **Control Panel (Kontrollpanel)**.
3. Utvid **Imaging devices (Avbildningsenheter)** under **Device Manager (Enhetsbehandling)**.

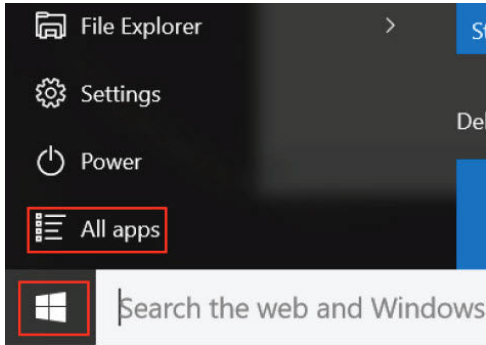


### Starte kameraet

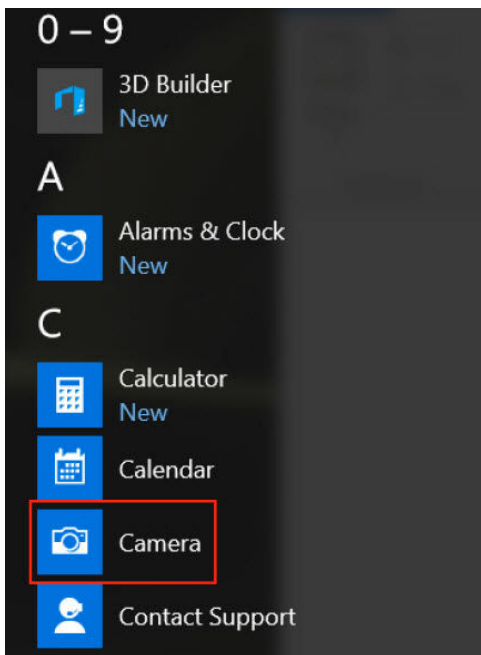
Åpne et program som bruker kameraet for å starte kameraet. Hvis for eksempel du tar hurtig på programmet Dell webcam central eller Skype-programmet som leveres med PC-en, blir kameraet slått på. På samme måte, hvis du chatter på Internett og programmet ber om å få tilgang til nettkamera, slås nettkameraet av.

### Starte kameraprogrammet

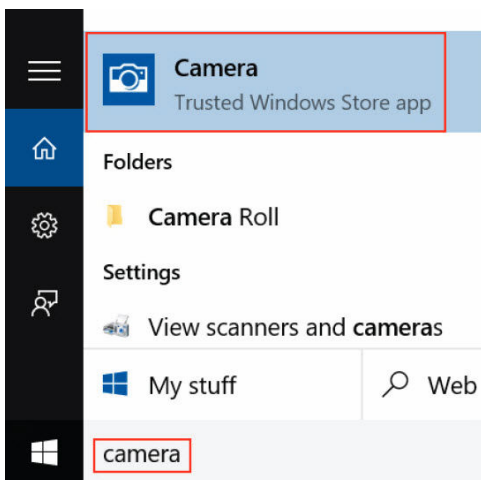
1. Ta hurtig eller klikk på **Windows**-knappen, og velg **Alle programmer**.



2. Velg **Kamera** for listen med programmer.




3. Hvis **kamera**-programmet ikke er tilgjengelig i listen med programmer, skal du søke etter den.




## Minnefunksjoner

I denne PC-en er minnet (RAM) en del av hovedkortet. Denne PC-en støtter 4-16 GB LPDDR3-minne, opptil 1600 MHz.

 **MERK:** Fordi minnet er en del av hovedkortet, kan den ikke oppgraderes som en egen modul. Hvis teknisk støtte bestemmer at minnet er årsaken til et problem, skal hovedkortet skiftes ut.

### Kontrollere systemminnet i Windows 10

1. Ta hurtig på **Windows**-knappen, og velg **All Settings**  → **System**.
2. Ta hurtig på **About (Om)** under **System**

### Kontrollere systemminnet i Windows 8

1. Start **Charms Bar (Charms-linjen)** fra skrivebordet.
2. Velg **Control Panel (Kontrollpanel)**, og velg deretter **System**.


### Kontrollere systemminnet i oppsettet

1. Slå på eller start PC-en på nytt.
2. Utfør én av følgende handlinger etter at Dell-logoen vises:
  - Med tastatur - Ta hurtig på F2 til meldingen Entering BIOS setup (Går inn i BIOS-konfigurasjon) vises. Ta hurtig på F12 for å gå til Boot-valgmenyen.
  - Uten tastatur - Når **F12 bootvalg**-menyen vises, trykker du på Volum ned-knappen for å gå til BIOS-konfigurasjon. Trykk på Volum opp-knappen for å gå til Boot-valgmenyen.
3. Velg **Settings (Innstillinger)** → **General (Generelt)** → **System Information (Systeminformasjon)** i venstre rute, Minneinformasjonen vises i høyre rute.

### Teste minnet ved bruk av ePSA

1. Slå på eller start PC-en på nytt.
2. Utfør én av følgende handlinger etter at Dell-logoen vises:
  - Med tastatur - Trykk på F2.
  - Uten tastatur - Trykk på og hold nede knappen **Volume Up (Volum opp)** når Dell-logoen vises på skjermen. Når menyen F12 Boot-valgmenyen vises, velg **Diagnostics (Diagnostikk)** fra oppstartsmenyen, og trykk på Enter.

PSA (Preboot System Assessment) starter på PC-en.

 **MERK:** Hvis du venter for lenge og logoen for operativsystemet vises, venter du til du ser skrivebordet. Slå av PC-en, og prøv igjen.

## Intel-brikkesettdrivere

Kontroller om Intel HD-brikkesettdriverne er allerede installert i nettbrettet.

**Tabell 3. Intel-brikkesett drivere**

Før installasjon	Etter installasjon
<ul style="list-style-type: none"> <li>Other devices           <ul style="list-style-type: none"> <li>PCI Data Acquisition and Signal Processing Controller</li> <li>PCI Device</li> <li>PCI Memory Controller</li> <li>PCI Simple Communications Controller</li> <li>SM Bus Controller</li> <li>Unknown device</li> </ul> </li> <li>System devices           <ul style="list-style-type: none"> <li>ACPI Fan</li> <li>ACPI Fan</li> <li>ACPI Fan</li> <li>ACPI Fan</li> <li>ACPI Fan</li> <li>ACPI Fixed Feature Button</li> <li>ACPI Power Button</li> <li>ACPI Processor Aggregator</li> <li>ACPI Thermal Zone</li> <li>ACPI Thermal Zone</li> <li>Composite Bus Enumerator</li> <li>High Definition Audio Controller</li> <li>High precision event timer</li> <li>Intel(R) Power Engine Plug-in</li> <li>Legacy device</li> <li>Microsoft ACPI-Compliant Embedded Controller</li> <li>Microsoft ACPI-Compliant System</li> <li>Microsoft System Management BIOS Driver</li> <li>Microsoft UEFI-Compliant System</li> <li>Microsoft Virtual Drive Enumerator</li> <li>Microsoft Windows Management Interface for ACPI</li> <li>Microsoft Windows Management Interface for ACPI</li> <li>NDIS Virtual Network Adapter Enumerator</li> <li>Numeric data processor</li> <li>PCI Express Root Complex</li> <li>PCI Express Root Port</li> <li>PCI Express Root Port</li> <li>PCI Express Root Port</li> <li>PCI standard host CPU bridge</li> <li>PCI standard ISA bridge</li> <li>Plug and Play Software Device Enumerator</li> <li>Programmable interrupt controller</li> <li>Remote Desktop Device Redirector Bus</li> <li>System CMOS/real time clock</li> <li>System timer</li> <li>UMBus Root Bus Enumerator</li> </ul> </li> </ul>	<ul style="list-style-type: none"> <li>Other devices           <ul style="list-style-type: none"> <li>PCI Device</li> <li>PCI Simple Communications Controller</li> <li>Unknown device</li> </ul> </li> <li>System devices           <ul style="list-style-type: none"> <li>ACPI Fan</li> <li>ACPI Fan</li> <li>ACPI Fan</li> <li>ACPI Fan</li> <li>ACPI Fan</li> <li>ACPI Fixed Feature Button</li> <li>ACPI Lid</li> <li>ACPI Processor Aggregator</li> <li>ACPI Sleep Button</li> <li>ACPI Thermal Zone</li> <li>ACPI Thermal Zone</li> <li>ACPI Thermal Zone</li> <li>ACPI Thermal Zone</li> <li>Camera Sensor OV9210</li> <li>Camera Sensor OV8858</li> <li>Composite Bus Enumerator</li> <li>High precision event timer</li> <li>Intel(R) 100 Series Chipset Family LPC Controller/eSPI Controller - 9D46</li> <li>Intel(R) 100 Series Chipset Family PCI Express Root Port #10 - 9D19</li> <li>Intel(R) 100 Series Chipset Family PCI Express Root Port #9 - 9D18</li> <li>Intel(R) 100 Series Chipset Family PMC - 9D21</li> <li>Intel(R) 100 Series Chipset Family SMBUS - 9D23</li> <li>Intel(R) 100 Series Chipset Family Thermal subsystem - 9D31</li> <li>Intel(R) CEC Host Controller</li> <li>Intel(R) Control Logic</li> <li>Intel(R) Imaging Signal Processor 2500</li> <li>Intel(R) Integrated Sensor Solution</li> <li>Intel(R) Management Engine Interface</li> <li>Intel(R) Power Engine Plug-in</li> <li>Intel(R) Serial IO GPIO Host Controller - INT344B</li> <li>Intel(R) Serial IO I2C Host Controller - 9D60</li> <li>Intel(R) Serial IO I2C Host Controller - 9D61</li> <li>Intel(R) Serial IO I2C Host Controller - 9D62</li> <li>Intel(R) Serial IO I2C Host Controller - 9D63</li> </ul> </li> </ul>

## Intel HD Graphics-drivere

Kontroller om Intel HD Graphics-drivene er allerede installert i PC-en.

**Tabell 4. Intel HD-grafikk drivere**

Før installasjon	Etter installasjon
<ul style="list-style-type: none"> <li>Display adapters           <ul style="list-style-type: none"> <li>Microsoft Basic Display Adapter</li> </ul> </li> <li>Sound, video and game controllers           <ul style="list-style-type: none"> <li>High Definition Audio Device</li> <li>High Definition Audio Device</li> </ul> </li> </ul>	<ul style="list-style-type: none"> <li>Display adapters           <ul style="list-style-type: none"> <li>Intel(R) HD Graphics 515</li> </ul> </li> <li>Sound, video and game controllers           <ul style="list-style-type: none"> <li>Intel(R) AVStream Camera 2500</li> <li>Intel(R) Display Audio</li> <li>Realtek High Definition Audio(SST)</li> </ul> </li> </ul>

## Realtek HD-lyddrivere

Kontroller om Realtek-lyddriverne er allerede installert i PC-en.

**Tabell 5. Realtek HD-lyddrivere**

Før installasjon	Etter installasjon
<ul style="list-style-type: none"> <li>Audio inputs and outputs           <ul style="list-style-type: none"> <li>Microphone (High Definition Audio Device)</li> <li>Speakers (High Definition Audio Device)</li> </ul> </li> <li>Sound, video and game controllers           <ul style="list-style-type: none"> <li>High Definition Audio Device</li> <li>Intel(R) Display Audio</li> </ul> </li> </ul>	<ul style="list-style-type: none"> <li>Audio inputs and outputs           <ul style="list-style-type: none"> <li>Microphone Array (Realtek High Definition Audio(SST))</li> <li>Speakers / Headphones (Realtek High Definition Audio(SST))</li> </ul> </li> <li>Sound, video and game controllers           <ul style="list-style-type: none"> <li>Intel(R) AVStream Camera 2500</li> <li>Intel(R) Display Audio</li> <li>Realtek High Definition Audio(SST)</li> </ul> </li> </ul>

# Systemoppsett

## Boot Sequence

Oppstartsrekkefølgen gir deg muligheten til å overstyre den systemdefinerte oppstartsrekkefølgen, og starte på en angitt enhet (f.eks. en optisk stasjon eller annen harddisk). Under POST, når Dell-logoen vises, kan du:

- Åpne systemkonfigurasjon ved å trykke på F2-tasten
- Åpne en engangsoppstartsmeny ved å trykke på F12-tasten

Oppstartsmenyen vises enhetene som du kan starte fra, inkludert et alternativ for diagnostisering. Alternativene på oppstartsmenyen er:

- Removable Drive (ekstern flyttbar stasjon) (hvis tilgjengelig)
- STXXXX Drive (stasjon STXXXX)
  - ✎ **MERK:** XXX angir SATA-nummeret.
- optisk stasjon
- Diagnostikk
  - ✎ **MERK:** Hvis du velger **Diagnostics**, vil du bli presentert med **ePSA diagnostics**-skjermen.

Skjermen med oppstartsekvensen gir deg også muligheten til å gå inn på systemoppsettet.


## Navigeringstaster

Følgende tabell viser navigeringstastene for systemoppsettet.


- ✎ **MERK:** Når det gjelder de fleste av alternativene på systemoppsettet, så blir de endringene du gjør registrert, men de vil ikke gjelde før etter at du har startet systemet på nytt.

**Tabell 6. Navigeringstaster**

Taster	Navigasjon
Opp-pil	Går til forrige felt
Ned-pil	Går til neste felt
Enter	Gir deg muligheten til å velge en verdi i det valgte feltet (hvis mulig), eller følge en kobling i et felt.
Mellomromstast	Utvider eller slår sammen en nedtrekksliste hvis tilgjengelig.
Tab	Flytter markøren til neste fokusområde.

Taster	Navigasjon
	 <b>MERK:</b> Gjelder bare standard grafisk visning.
Esc	Går til forrige side helt fra til hovedmenyen. Hvis du trykker på Esc på hovedmenyen, blir du presentert med en melding som ber deg lagre eventuelle endringer og starte systemet på nytt.
F1	Viser systemoppsettets hjelpefil.

## Alternativer i systemoppsett

 **MERK:** Avhengig av datamaskinen og enhetene som er installert, er det mulig at noen av elementene i denne listen ikke vises.

## Generelt (skjermalternativer)


Denne delen inneholder en oversikt over de viktigste maskinwarefunksjonene på datamaskinen.

Alternativer	Beskrivelse
<b>System Information</b>	<p>Denne delen inneholder en oversikt over de viktigste maskinwarefunksjonene på datamaskinen.</p> <ul style="list-style-type: none"> <li>• System Information (systeminformasjon) - Viser BIOS Version (BIOS-versjon), Service Tag (servicemerke), Asset Tag (gjenstandsmerke), Ownership Tag (eierskapsmerke), Ownership Date (eierskapsdato), Manufacture Date (produksjonsdato) og Express Service Code (ekspresservicekode).</li> <li>• Memory Information (minneinformasjon) – Viser Memory Installed (installert minne), Memory Available (tilgjengelig minne), Memory Speed (minnehastighet), Memory Channels Mode (minnekanalmodus), Memory Technology (minneteknologi)</li> <li>• Processor Information (prosessorinformasjon): Viser Processor Type (prosessortype), Core Count (antall kjerner), Processor ID (prosessor-ID), Current Clock Speed (gjeldende klokkehastighet), Minimum Clock Speed (minste klokkehastighet), Maximum Clock Speed (største klokkehastighet), Processor L2 Cache (L2-buffer for prosessor), Processor L3 Cache (L3-buffer for prosessor), HT Capable (HT-aktivert) og 64-Bit Technology (64-biters teknologi).</li> <li>• Device Information (Enhetsinformasjon): SATA-0, M.2 PCIe SSD-0, Video Controller (videokontroller), Video BIOS Version (video BIOS-versjon), Video Memory (videominne), Panel Type (paneltype), Native Resolution opprinnelig oppløsning), Audio Controller (lydkontroller), WiFi Device (WiFi-enhet), WiGig Device (WiGig-enhet), Cellular Device (mobilenhet), Bluetooth Device (Bluetooth-enhet).</li> </ul>
<b>Battery Information</b>	Viser batteristatusen og hvilken type strømadapter som er koblet til datamaskinen.
<b>Boot Sequence</b>	<p>Brukes til å endre i hvilken rekkefølge datamaskinen skal søke etter operativsystemer.</p> <ul style="list-style-type: none"> <li>• Windows Boot Manager eller UEFI</li> <li>• Legacy eller UEFI</li> </ul>

Alternativer	Beskrivelse
<b>Boot Options</b>	Dette alternativet brukes til å aktivere støtten for eldre ROM. Som standard er alternativet <b>Aktiver UEFI-nettverksstabel</b> deaktivert.
<b>Date/Time</b>	Brukes til å endre dato og klokkeslett.

## Systemkonfigurasjon (skjermalternativer)

Alternativer	Beskrivelse
<b>SATA Operation</b>	<p>Brukes til å konfigurere den interne SATA-harddiskkontrolleren. Alternativene er:</p> <ul style="list-style-type: none"> <li>• Disabled (Deaktivert)</li> <li>• AHCI</li> <li>• RAID On (RAID på): Dette alternativet er aktivert som standard.</li> </ul>
<b>Drives</b>	<p>Brukes til å konfigurere de integrerte SATA-stasjonene. Alle stasjonene er aktivert som standard. Alternativene er:</p> <ul style="list-style-type: none"> <li>• SATA-1</li> <li>• M. 2 PCI-e SSD-0</li> </ul>
<b>SMART Reporting</b>	<p>Dette feltet kontrollerer om harddiskfeil for integrerte harddisker rapporteres under systemoppstart. Denne teknologien er en del av SMART (Self Monitoring Analysis and Reporting Technology)-spesifikasjonen. Dette alternativet er deaktivert som standard.</p> <ul style="list-style-type: none"> <li>• Enable SMART Reporting (Aktiver SMART-rapportering)</li> </ul>
<b>USB/Thunderbolt Configuration</b>	<p>Dette er en valgfri funksjon.</p> <p>Dette feltet konfigurerer den integrerte USB-kontrolleren. Hvis Boot Support (Oppstartstøtte) er aktivert, vil systemet kunne starte fra enhver type USB-basert masselagringsenhet (harddisker, minnepinner, disketter).</p> <p>Hvis USB-porten er aktivert, er enheten som er koblet til denne porten aktivert og tilgjengelig for operativsystem.</p> <p>Hvis USB-porten er deaktivert, kan ikke operativsystemet se noen enhet koblet til denne porten.</p> <p>Alternativene er:</p> <ul style="list-style-type: none"> <li>• Aktiver USB-oppstartstøtte (aktivert som standard)</li> <li>• Aktiver ekstern USB-port (aktivert som standard)</li> <li>• Aktiver Thunderbolt-port (aktivert som standard).</li> <li>• Aktiver Thunderbolt-oppstartstøtte. Dette er en valgfri funksjon.</li> <li>• Tillater alltid Dell-dokking. Dette er en valgfri funksjon.</li> <li>• Aktiverer Thunderbolt (og PCIe etter TBT) før oppstart</li> </ul>

Alternativer	Beskrivelse
	 <b>MERK:</b> USB-tastatur og mus arbeider alltid i BIOS-oppsettet uavhengig av disse innstillingene.
<b>USB PowerShare</b>	Dette feltet konfigurerer funksjonsatferden USB PowerShare. Dette alternativet brukes til å lade eksterne enheter ved bruk av lagret systembatteristrøm via USB PowerShare-porten. Som standard er <b>Aktiver USB PowerShare</b> deaktivert.
<b>Audio</b>	Dette feltet gir deg muligheten til å aktivere eller deaktivere det integrerte lydkortet. Som standard er alternativet <b>Enable Audio (Aktiver lyd)</b> valgt. <ul style="list-style-type: none"> <li>• Aktiver mikrofon (aktivert som standard)</li> <li>• Aktiver intern høyttaler (aktivert som standard)</li> </ul>
<b>Keyboard Illumination</b>	I dette feltet kan du velge driftsmodus for tastaturlysfunksjonen. Lysnivået for tastaturet kan stilles fra 0% til 100 %. Alternativene er: <ul style="list-style-type: none"> <li>• Disabled (Deaktivert)</li> <li>• Dim (Svakt)</li> <li>• Bright (Sterkt) (aktivert som standard)</li> </ul>
<b>Keyboard Backlight Timeout on AC</b>	Denne funksjonen definerer tidsavbruddverdi for tastaturbaklys når strømadapteren er koblet til systemet. Hovedbelysning funksjonen på tastaturet er ikke berørt. Belysning av tastaturet vil fortsatt støtte forskjellige belysningsnivåer. Dette feltet påvirkes når bakgrunnsbelysning er aktivert. Alternativene er: <ul style="list-style-type: none"> <li>• 5 sekunder</li> <li>• 10 sekunder - dette alternativet er valgt som standard</li> <li>• 15 sekunder</li> <li>• 30 sekunder</li> <li>• 1 minutt</li> <li>• 5 minutter</li> <li>• 15 minutter</li> <li>• aldri</li> </ul>
<b>Keyboard Backlight Timeout on Battery</b>	Batteri-alternativet med bakgrunnslys som kan dempes på tastaturet, påvirker ikke funksjonen med hovedbelysning på tastaturet. Belysning av tastaturet vil fortsatt støtte forskjellige belysningsnivåer. Dette feltet påvirkes når bakgrunnsbelysning er aktivert. Alternativene er: <ul style="list-style-type: none"> <li>• 5 sekunder</li> <li>• 10 sekunder - dette alternativet er valgt som standard</li> <li>• 15 sekunder</li> <li>• 30 sekunder</li> <li>• 1 minutt</li> <li>• 5 minutter</li> <li>• 15 minutter</li> </ul>

Alternativer	Beskrivelse
	<ul style="list-style-type: none"> <li>• aldri</li> </ul>
<b>Touchscreen</b>	Dette feltet styrer om berøringsskjermen er aktivert eller deaktivert. Dette alternativet er aktivert som standard.
<b>Unobtrusive Mode</b>	Dette alternativet, når det er aktivert, gjør at du ved å trykke Fn+F7 slår av alle lys- og lydavgivelser fra systemet. Trykk Fn+F7 igjen for å gå tilbake til normal operasjon. Dette alternativet er deaktivert som standard.
<b>Miscellaneous Devices</b>	Brukes til å aktivere eller deaktivere forskjellige innebygde enheter: <ul style="list-style-type: none"> <li>• Aktiver kamera - aktivert som standard</li> <li>• Secure Digital-kort (SD)-kort</li> <li>• Secure Digital-minnekort (SD)-kort skrivebeskyttet modus</li> </ul>

## Video (skjermalternativer)



Option	Beskrivelse
<b>LCD Brightness</b>	Her kan du stille inn lysstyrken på skjermen, avhengig av strømkilde (batteri eller nettstrøm).



**MERK:** Innstillingen Video vises bare hvis det er installert et skjermkort i systemet.

## Sikkerhetskjermbalternativer

Alternativer	Beskrivelse
<b>Admin Password</b>	Brukes til å angi, endre eller slette administratorpassordet. <ul style="list-style-type: none"> <li> <b>MERK:</b> Du må angi administratorpassordet før du angir system- eller harddiskpassord. Hvis administratorpassordet slettes, slettes også system- og harddiskpassordet automatisk.</li> <li> <b>MERK:</b> Passordendringer trer i kraft umiddelbart.</li> </ul> Standardinnstilling: Ikke angitt
<b>System Password</b>	Brukestil å angi, endre eller slette systempassordet. <ul style="list-style-type: none"> <li> <b>MERK:</b> Passordendringer trer i kraft umiddelbart.</li> </ul> Standardinnstilling: Ikke angitt
<b>Mini Card SSD-0 Password</b>	Brukes til å angi, endre eller slette passordet på mini-card SSD (Solid State Drive (SSD)). <ul style="list-style-type: none"> <li> <b>MERK:</b> Passordendringer trer i kraft umiddelbart.</li> </ul> Standardinnstilling: Ikke angitt

Alternativer	Beskrivelse
<b>Strong Password</b>	<p>Brukes til å angi at sterke passord alltid må angis.</p> <p>Standardinnstilling: Enable Strong Password (Aktiver sterkt passord) er ikke valgt.</p> <p> <b>MERK:</b> Hvis sterkt passord er aktivert, må administrator- og systempassordene inneholde minst én stor bokstav og én liten bokstav og være minst 8 tegn langt.</p>
<b>Password Configuration</b>	<p>Brukes til å fastsette minimum og maksimum lengde på administrator- og systempassord.</p>
<b>Password Bypass</b>	<p>Brukes til å aktivere eller deaktivere tillatelse til å gå forbi systempassordet og det interne HDD-passordet hvis de er angitt. Alternativene er:</p> <ul style="list-style-type: none"> <li>• Disabled (Deaktivert)</li> <li>• Reboot bypass (Forbigåelse ved omstart)</li> </ul> <p>Standardinnstilling: Disabled (Deaktivert)</p>
<b>Password Change</b>	<p>Brukes til å aktivere eller deaktivere tillatelse til å endre system- og harddiskpassordet når administratorpassordet er angitt.</p> <p>Standardinnstilling: <b>Allow Non-Admin Password Changes (Tillat endring av andre passord enn administratorpassord)</b> er valgt.</p>
<b>Non-Admin Setup Changes</b>	<p>Brukes til å bestemme om endringer av oppsettalternativene skal kunne utføres når det er angitt et administratorpassord. Hvis alternativet er deaktivert, er oppsettalternativene låst av administratorpassordet.</p>
<b>UEFI Capsule Firmware Updates</b>	<p>Brukes til å styre om dette systemet tillater BIOS-oppdateringer via oppdateringspakkene med UEFI-kapsel.</p> <p>Standardinnstilling: <b>Aktiverer UEFI-kapsel fastvareoppdateringer</b> er valgt.</p>
<b>TPM 1.2/2.0 Security</b>	<p>Brukes til å aktivere TPM (Trusted Platform Module) under POST. Alternativene er:</p> <ul style="list-style-type: none"> <li>• TPM på (Aktivert som standard)</li> <li>• Clear (Tøm)</li> <li>• PPI Bypass for aktiverte kommandoer</li> <li>• PPI Bypass for deaktiverte kommandoer</li> <li>• Activate (Aktiver)</li> <li>• Deactivated (Deaktivert)</li> </ul> <p> <b>MERK:</b> For å oppgradere eller nedgradere TPM1.2/2.0, last ned TPM-innpakningsverktøy (programvare).</p>
<b>Computrace</b>	<p>Brukes til å aktivere eller deaktivere programvaren Computrace (tillegg). Alternativene er:</p> <ul style="list-style-type: none"> <li>• Deactivated (Deaktivert)</li> <li>• Disable (Deaktiver)</li> </ul>

Alternativer	Beskrivelse
	<ul style="list-style-type: none"> <li>• Activate (Aktiver)</li> </ul> <p> <b>MERK:</b> Alternativene Activate (Aktiver) og Deactivate (Deaktiver) aktiverer eller deaktiverer funksjonen permanent slik at den ikke kan endres senere.</p> <p>Standardinnstilling: Deactivate (Deaktiver)</p>
<b>CPU XD Support</b>	<p>Brukes til å aktivere modusen Execute Disable (Utfør deaktivering) for prosessoren.</p> <p>Enable CPU XD Support (Aktiver CPU XD-støtte) (Standardinnstilling)</p>
<b>OROM Keyboard Access</b>	<p>Brukes til å angi et alternativ for å få tilgang til alternativ ROM-konfigurasjon ved hjelp av hurtigtaster under oppstart. Alternativene er:</p> <ul style="list-style-type: none"> <li>• Enabled (Aktivert)</li> <li>• One Time Enable (Aktiver én gang)</li> <li>• Disabled (Deaktivert)</li> </ul> <p>Standardinnstilling: Enabled (Aktivert)</p>
<b>Admin Setup Lockout</b>	<p>Brukes til å hindre brukere i å gå til oppsettet når det er angitt et administratorpassord.</p> <p>Standardinnstilling: <b>Disabled (Deaktivert)</b></p>

## Sikker oppstart (skjermalternativer)

Alternativer	Beskrivelse
<b>Secure Boot Enable</b>	<p>Dette alternativet aktiverer eller deaktiverer funksjonen <b>Secure Boot (Sikker oppstart)</b>.</p> <ul style="list-style-type: none"> <li>• Disabled (Deaktivert)</li> <li>• Enabled (Aktivert)</li> </ul> <p>Standardinnstilling: Enabled (Aktivert).</p>
<b>Expert Key Management</b>	<p>Brukes til å manipulere databasene med sikkerhetsnøkler hvis systemet er i modusen Custom (Egendefinert). Alternativet <b>Enable Custom Mode (Aktiver egendefinert modus)</b> er deaktivert som standard. Alternativene er:</p> <ul style="list-style-type: none"> <li>• PK</li> <li>• KEK</li> <li>• db</li> <li>• dbx</li> </ul> <p>Hvis du aktiverer <b>Custom Mode (Egentilpasset modus)</b>, vises de relevante alternativene <b>PK, KEK, db, and dbx</b>. Alternativene er:</p> <ul style="list-style-type: none"> <li>• <b>Save to File (Lagre til fil)</b> - Lagrer nøkkelen i en brukervalgt fi</li> </ul>

Alternativer	Beskrivelse
	<ul style="list-style-type: none"> <li>• <b>Replace from File (Erstatt fra fil)</b> - Erstatter den gjeldende nøkkel med en nøkkel fra en valgt fil</li> <li>• <b>Append from File (Legg til fra fil)</b> - Legger til en nøkkel i den valgte databasen fra en valgt fil</li> <li>• <b>Delete (Slett)</b> - Sletter den valgte nøkkelen</li> <li>• <b>Reset All Keys (Tilbakestill alle nøkler)</b> - Tilbakestill til standardinnstillingen</li> <li>• <b>Delete All Keys (Slett alle nøkler)</b> - Sletter alle nøkler</li> </ul>
	<p> <b>MERK:</b> Hvis du deaktiverer <b>Custom Mode (Egentilpasset modus)</b>, vil alle endringer du har gjort bli slettet og alle nøkler vil bli tilbakestilt til standardinnstillingen.</p>

## Intel Software Guard Extensions (skjermalternativer)


Option	Beskrivelse
<b>Intel SGX Enable</b>	<p>Dette feltet gir deg beskjed om å angi et sikkert miljø for å kjøre kode/lagre sensitiv informasjon i konteksten til hoved OS. Alternativene er:</p> <ul style="list-style-type: none"> <li>• Disabled (Deaktivert)</li> <li>• Enabled (Aktivert)</li> </ul> <p>Standardinnstilling: Disabled (Deaktivert)</p>
<b>Enclave Memory Size</b>	<p>Dette alternativet angir <b>reserveminnestørrelsen til SGX Enclave</b>. Alternativene er:</p> <ul style="list-style-type: none"> <li>• 32 MB</li> <li>• 64 MB</li> <li>• 128 MB</li> </ul>


## Ytelse (skjermalternativer)

Alternativer	Beskrivelse
<b>Multi Core Support</b>	<p>Dette feltet spesifiserer om prosessen skal ha én eller alle kjernene aktivert. Ytelsen i noen applikasjoner forbedres med flere kjerner. Dette alternativet er aktivert som standard. Det brukes til å aktivere eller deaktivere støtte av flere kjerner for prosessoren. Den installerte prosessoren støtter to tofire kjerner. Dersom multikjernestøtte aktiveres, aktiveres tofire kjerner. Hvis multikjernestøtte deaktiveres, aktiveres én kjerne.</p> <ul style="list-style-type: none"> <li>• Enable Multi Core Support (Aktiver multikjernestøtte)</li> </ul> <p>Standard innstilling: Alternativet er aktivert.</p>
<b>Intel SpeedStep</b>	<p>Brukes til å aktivere eller deaktivere funksjonen Intel SpeedStep.</p>


Alternativer	Beskrivelse
	<ul style="list-style-type: none"> <li>• Enable Intel SpeedStep (Aktiver Intel SpeedStep)</li> </ul> <p>Standard innstilling: Alternativet er aktivert.</p>
<b>C-States Control</b>	<p>Brukes til å aktivere eller deaktivere ekstra hviletilstander prosessoren.</p> <ul style="list-style-type: none"> <li>• C States (C-tilstander)</li> </ul> <p>Standard innstilling: Alternativet er aktivert.</p>
<b>Intel TurboBoost</b>	<p>Brukes til å aktivere eller deaktivere prosessormodusen Intel TurboBoost.</p> <ul style="list-style-type: none"> <li>• Enable Intel TurboBoost (Aktiver Intel SpeedStep)</li> </ul> <p>Standard innstilling: Alternativet er aktivert.</p>
<b>Hyper-Thread Control</b>	<p>Brukes til å aktivere eller deaktivere Hyper-Threading i prosessoren.</p> <ul style="list-style-type: none"> <li>• Disabled (Deaktivert)</li> <li>• Enabled (Aktivert)</li> </ul> <p>Standardinnstilling: Enabled (Aktivert).</p>
<b>DDR Frequency</b>	<p>Dette alternativet endrer DDR-frekvensen til 1600 eller 1866 MHz. Som standard er 1600 valgt.</p>

## Strømstyring (skjermalternativer)

Alternativer	Beskrivelse
<b>AC Behavior</b>	<p>Brukes til å aktivere eller deaktivere at datamaskinen slår seg på automatisk når den kobles til en strømadapter.</p> <p>Standardinnstilling: Wake on AC (Start ved vekselstrøm) er ikke valgt.</p>
<b>Auto On Time</b>	<p>Brukes til å angi et klokkeslett da datamaskinen skal slås på automatisk. Alternativene er:</p> <ul style="list-style-type: none"> <li>• Disabled (Deaktivert)</li> <li>• Every Day (Hver dag)</li> <li>• Weekdays (Ukedager)</li> <li>• Select Days (Utvalgte dager)</li> </ul> <p>Standardinnstilling: Disabled (Deaktivert)</p>
<b>USB Wake Support</b>	<p>Brukes til å aktivere at USB-enheter skal kunne vekke systemet fra ventemodus.</p> <p> <b>MERK:</b> Denne funksjonen fungerer bare hvis systemet er koblet til strøm. Hvis strømadapteren fjernes i ventemodus, vil systemoppsettet stenge strømmen fra alle USB-porter for å spare på batteriet.</p>

Alternativer	Beskrivelse
<b>Wake on LAN/WLAN</b>	<p data-bbox="475 342 1361 401">Brukes til å aktivere eller deaktivere funksjonen som slår på datamaskinen av hvis det utløses et LAN-signal.</p> <ul data-bbox="475 428 786 491" style="list-style-type: none"> <li data-bbox="475 428 740 455">• Disabled (Deaktivert)</li> <li data-bbox="475 464 786 491">• WLAN Only (Bare WLAN)</li> </ul> <p data-bbox="475 518 919 548">Standardinnstilling: Disabled (Deaktivert)</p>
<b>Peak Shift</b>	<p data-bbox="475 594 1361 684">Dette alternativet brukes til å minimere strømforbruket når det er som høyest på dagen (Når det er mest kostbart). Hvis du aktiverer dette alternativet vil systemet bruke batteriet selv om det er tilkoblet strømmettet.</p> <ul data-bbox="475 711 703 739" style="list-style-type: none"> <li data-bbox="475 711 703 739">• Aktiver Peak Shift</li> </ul> <p data-bbox="475 766 919 791">Standardinnstilling: Disabled (Deaktivert)</p>
<b>Advanced Battery Charge Configuration</b>	<p data-bbox="475 837 1321 926">Dette alternativet brukes til å maksimere batteriets helse. Ved å aktivere dette alternativet vil systemet bruke standard ladealgoritme og andre teknikker til å forbedre batteriets helse når maskinen ikke benyttes.</p> <ul data-bbox="475 953 1394 980" style="list-style-type: none"> <li data-bbox="475 953 1394 980">• Enable Advanced Battery Charge Mode (Aktiver modusen Avansert batterilading)</li> </ul> <p data-bbox="475 1008 919 1035">Standardinnstilling: Disabled (Deaktivert)</p>
<b>Primary Battery Charge Configuration</b>	<p data-bbox="475 1081 1118 1108">Brukes til å velge lademodus for batteriet. Alternativene er:</p> <ul data-bbox="475 1136 1254 1337" style="list-style-type: none"> <li data-bbox="475 1136 611 1163">• Adaptive</li> <li data-bbox="475 1171 1190 1199">• Standard – Lader opp batteriet helt ved en standard hastighet</li> <li data-bbox="475 1207 1254 1270">• ExpressCharge - Batteriet lades opp raskere ved bruk av Dells raske ladeteknologi. Dette alternativet er aktivert som standard.</li> <li data-bbox="475 1278 1086 1306">• Primarily AC use (primært bruk med strømforsyning)</li> <li data-bbox="475 1314 762 1341">• Custom (Egendefinert)</li> </ul> <p data-bbox="475 1369 1305 1459">Hvis Custom Charge (egendefinert lading) er valgt, kan du også konfigurere Custom Charge Start og Custom Charge Stop (Start- og sluttidspunkter for ladingen).</p> <p data-bbox="475 1486 1409 1562"> <b>MERK:</b> Det er ikke sikkert at alle lademodus er tilgjengelig for batteriet ditt. Hvis du vil aktivere dette, må du deaktivere alternativet <b>Advanced Battery Charge Configuration (Avansert ladekonfigurasjon)</b>.</p>

## POST-atferd (skjermalternativer)


Alternativer	Beskrivelse
<b>Adapter Warnings</b>	<p>Brukes til å aktivere eller deaktivere advarslene i systemoppsettet (BIOS) når du bruker visse strømadaptere.</p> <p>Standardinnstilling: Enable Adapter Warnings (Aktiver adapteradvarsler)</p>
<b>Keypad (Embedded)</b>	<p>Brukes til å velge én av to metoder for å aktivere tastaturet som er innfelt i det interne tastaturet.</p> <ul style="list-style-type: none"><li>• Fn Key Only (bare Fn-tast): Dette alternativet er aktivert som standard.</li><li>• By Numlock</li></ul> <p> <b>MERK:</b> Når oppsett kjøres, har dette alternativet ikke noen effekt. Oppsett fungerer i modusen "Fn Key Only" (Bare Fn-tast).</p>
<b>Numlock Enable</b>	<p>Brukes til å aktivere alternativet NumLock når du starter datamaskinen.</p> <p>Enable Network (Aktiver nettverk) - Dette alternativet er aktivert som standard.</p>
<b>Fn Key Emulation</b>	<p>Brukes til å angi alternativet der tasten Scroll Lock brukes til å simulere funksjonen til Fn-tasten.</p> <p>Enable Fn Key Emulation (aktiver emulering av Fn-tast) (Standard)</p>
<b>Fn Lock Options</b>	<p>Brukes ved snarveiskombinasjonen Fn + Esc for å bla gjennom den primære atferden til F1–F12, mellom deres standard- og sekundære funksjoner. Dersom dette alternativet deaktiveres, kan du ikke bla den primære atferden til disse tastene dynamisk. De tilgjengelige alternativene er:</p> <ul style="list-style-type: none"><li>• Fn Lock. Dette alternativet er valgt som standard.</li><li>• Lock Mode Disable/Standard (Låsmodus dektivert/standard)</li><li>• Lock Mode Enable / Secondary (Låsmodus aktivert / Sekundær)</li></ul>
<b>MEBx Hotkey</b>	<p>Brukes til å spesifisere om funksjonen MEBx Hotkey (MEBx-hurtigtast) skal aktiveres under systemoppstart.</p> <p>Standardinnstilling: Enable Intel MEBx Hotkey (Aktiver Intel TurboBoost-hurtigtast)</p>
<b>Fastboot</b>	<p>Dette alternativet kan påskynde oppstartsprosessen ved å forbyrke noen kompatibilitetstrinn. Alternativene er:</p> <ul style="list-style-type: none"><li>• Minimal</li><li>• Thorough (Grundig) (Standard)</li><li>• Auto</li></ul>
<b>Extended BIOS POST Time</b>	<p>Brukes til å forsinke oppstartsforsinkelsen ytterligere. Alternativene er:</p> <ul style="list-style-type: none"><li>• 0 seconds. (0 sekunder.) Dette alternativet er aktivert som standard.</li></ul>

Alternativer	Beskrivelse
	<ul style="list-style-type: none"> <li>• 5 seconds (5 sekunder)</li> <li>• 10 seconds (10 sekunder)</li> </ul>

## Støtte for virtualisering (skjermalternativer)

Option	Beskrivelse
<b>Virtualization</b>	Brukes til å aktivere eller deaktivere funksjonen Intel Virtualization Technology. Enable Intel Virtualization Technology (Default) (Aktiver Intel Virtualization Technology (Standard)).
<b>VT for Direct I/O</b>	Aktiverer eller deaktiverer Virtual Machine Monitor (VMM) gjennom bruk av ekstra maskinvare som tilbys av Intel® virtualiseringsteknologi for direkte I/U. Enable Intel VT for Direct I/O (Aktiver Intel VT for direkte I/U) - Valgt som standard.
<b>Trusted Execution</b>	Dette alternativet angir om en MVMM (Measured Virtual Machine Monitor) kan bruke de ekstra maskinvarefunksjonene i Intel Trusted Execution Technology. TPM-virtualiseringsteknologi og virtualiseringsteknologi for direkte I/U må være aktivert for at denne funksjonen skal kunne brukes. Trusted Execution (Pålitelig kjøring) - Deaktivert som standard.

## Trådløst (skjermalternativer)

Option	Beskrivelse
<b>Wireless Switch</b>	<p>Brukes til å angi hvilke trådløse enheter som skal kontrolleres av trådløsbryteren. Alternativene er:</p> <ul style="list-style-type: none"> <li>• WWAN</li> <li>• GPS (på WWAN-modul)</li> <li>• WLAN/WiGig</li> <li>• Bluetooth</li> </ul> <p>Alle alternativene er aktivert som standard.</p> <p> <b>MERK:</b> Ved WLAN og WiGig er aktiverings- og deaktiveringskontrollen koblet sammen og de kan ikke aktiveres eller deaktiveres hver for seg.</p>
<b>Wireless Device Enable</b>	<p>Brukes til å aktivere eller deaktivere trådløsenhetene.</p> <ul style="list-style-type: none"> <li>• WWAN/GPS</li> <li>• WLAN/WiGig</li> <li>• Bluetooth</li> </ul> <p>Alle alternativene er aktivert som standard.</p>

## Vedlikehold (skjermalternativer)

Alternativer	Beskrivelse
<b>Service Tag</b>	Viser servicemerket til datamaskinen din.
<b>Asset Tag</b>	Brukes til å opprette en utstyrskode for systemet hvis det ikke allerede er gjort. Dette alternativet er ikke angitt som standard.
<b>BIOS Downgrade</b>	Dette feltet styrer blinking i systemets fastvare til forrige revisjoner.
<b>Data Wipe</b>	Dette feltet brukes til å slette dataene ordentlig fra alle interne lagringsenheter. Følgende er en liste over berørte enheter: <ul style="list-style-type: none"><li>• Intern M.2 SDD</li></ul>
<b>BIOS Recovery</b>	Dette feltet brukes til å gjenopprette fra enkelte ødelagte BIOS betingelser fra en gjenopprettingsfil på brukerens primære harddisk eller en ekstern USB-nøkkel. <ul style="list-style-type: none"><li>• BIOS-gjenoppretting fra harddisken (Aktivert som standard)</li></ul>

## Systemlogg (skjermalternativer)


Option	Beskrivelse
<b>BIOS Events</b>	Brukes til å vise og fjerne (BIOS) POST-hendelsene i systemoppsettet.
<b>Thermal Events</b>	Brukes til å vise og fjerne hendelser i systemoppsettet (Termiske).
<b>Power Events</b>	Brukes til å vise og fjerne hendelser i systemoppsettet (Strøm).

## Oppdatere BIOS

Det anbefales at du oppdaterer BIOS-systemoppsettet når du bytter hovedkort eller hvis det finnes en oppdatering tilgjengelig. På bærbare datamaskiner må du sørge for at batteriet er fulladet og koblet til en strømkontakt

1. Start datamaskinen på nytt.
2. Gå til [Dell.com/support](https://Dell.com/support).
3. Tast inn **servicekoden** eller **ekspreservicekoden**, og klikk deretter **Submit (send)**.
  -  **MERK:** Du finner servicekoden ved å klikke på **Where is my Service Tag? (Hvor er servicekoden min?)**.
  -  **MERK:** Hvis du ikke finner servicekoden, klikker du på **Detect My Product (Finn produktet mitt)**. Følg instruksjonene på skjermen.
4. Hvis du ikke finner servicekoden, klikker du på produktkategorien til datamaskinen.
5. Velg **Product Type (Produkttype)** fra listen.
6. Velg datamaskinmodellen og siden **Product Support (Produktstøtte)** for datamaskinen vises.
7. Klikk **Get drivers (Hent drivere)** og klikk deretter **View All Drivers (Vis alle drivere)**. Siden Drivers and Downloads (Drivere og nedlastinger) vises.

8. På skjermen med drivere og nedlastinger, under listen **Operating System (Operativsystem)** må du velge **BIOS**.
9. Finn den siste BIOS-filen og klikk deretter **Download File (last ned fil)**.  
Du kan også analysere hvilke drivere som trenger en oppdatering. Klikk **Analyze System for Updates (Analyser systemet for oppdateringsbehov)** og følg instruksjonene på skjermen.
10. Velg ønsket nedlastingsmetode i vinduet **Please select your download method below (Velg nedlastingsmetode nedenfor)**. Klikk deretter på **Download File (Last ned fil)**.  
Vinduet **File Download (Filnedlasting)** vises.
11. Klikk **Save (lagre)** for å lagre filen på datamaskinen din.
12. Klikk **Run (kjør)** for å installere den oppdaterte BIOS-filen på datamaskinen din.  
Følg anvisningene på skjermen.


 **MERK:** Det anbefales ikke å oppdatere BIOS-versjonen i mer enn 3 revisjoner. For eksempel: Hvis du ønsker å oppdatere BIOS fra 1.0 til 7.0, skal du installere versjon 4.0 først og deretter installere versjon 7.0.


## System- og oppsettpassord

Du kan opprette et system- og et installeringspassord for å sikre datamaskinen.

Passordtype	Beskrivelse
System Password (Systempassord)	Et passord som du må taste inn for å kunne logge deg på systemet.
Setup password (Installeringspassord)	Et passord som du må taste inn for å få tilgang til datamaskinens BIOS-innstillinger.


 **FORSIKTIG:** Passordfunksjonen gir deg et grunnleggende sikkerhetsnivå på datamaskinen din.

 **FORSIKTIG:** Alle kan få tilgang til data som er lagret på datamaskinen din hvis den ikke er låst og ligger uovervåket.

 **MERK:** Datamaskinen din blir levert med system- og installeringspassordet deaktivert.

## Tilordne et system- og oppsettpassord

Du kan tildele et nytt **systempassord** og/eller et **installeringspassord**, eller endre et eksisterende **systempassord** og/eller **installeringspassord** bare når **Password Status (Passordstatus)** er **Unlocked (ilåst)**. Hvis passordstatusen er **Locked (låst)**, kan du ikke endre systempassordet.

 **MERK:** Hvis passordbryteren er deaktivert, vil det eksisterende system- og installeringspassordet bli slettet og du vil ikke trenge systempassord for å kunne komme inn på datamaskinen.

Hvis du vil på systeminnstillingene må du trykke <F2> rett etter at du har slått på maskinen eller startet på nytt.

1. På skjermen **System BIOS** eller **System Setup (systemoppsett)** må du velge **System Security (systemsikkerhet)** og deretter trykke på Enter.  
Skjermen **System Security (systemsikkerhet)** vises.
2. På skjermen **System Security (systemsikkerhet)** må du kontrollere at feltet **Password Status (passordstatus)** er **Unlocked (ulåst)**.

3. Velg **System Password (systempassord)**, tast inn systempassordet, og trykk deretter på Enter eller Tab.

Bruk følgende retningslinje når du skal tildele systempassordet:

- Et passord kan ha opp til 32 tegn.
- Passordet kan inneholde numrene 0 til 9.
- bare små bokstaver er tillatt, slik at du kan ikke bruke store bokstaver.
- Bare følgende spesialtegn er tillatt: mellomrom, ("), (+), (,), (-), (.), (/), (:), ([), (\), (]), (').

Tast inn systempassordet på nytt når du blir bedt om det.

4. Tast inn systempassordet som du tastet inn tidligere og klikk deretter **OK**.
5. Velg **Setup Password (oppsettpassord)**, tast inn systempassordet, og trykk deretter på Enter eller Tab.

En melding ber deg taste inn installeringspassordet på nytt.

6. Tast inn installeringspassordet som du tastet inn tidligere og klikk deretter **OK**.
7. Trykk på Esc, og du blir bedt om å lagre endringene.
8. Trykk på Y hvis du vil lagre endringene.

Datamaskinen starter på nytt.

## Slette eller endre et eksisterende system og/eller installasjonspassord.

Kontroller at **Password Status (passordstatus)** er ulåst (på systemoppsettet) før du prøver å slette eller endre eksisterende system- og/eller installeringspassordet. Du kan ikke slette eller endre et eksisterende system- eller installeringspassord hvis **Password Status (passordstatus)** er låst.

Hvis du vil på systeminnstillingene må du trykke F2 rett etter at du har slått på maskinen eller startet på nytt.

1. På skjermen **System BIOS** eller **System Setup (systemoppsett)** må du velge **System Security (systemsikkerhet)** og deretter trykke på Enter.  
Skjermen **System Security (systemsikkerhet)** vises.
2. På skjermen **System Security (systemsikkerhet)** må du kontrollere at feltet **Password Status (passordstatus)** er **Unlocked (ulåst)**.
3. Velg **System Password (systempassord)**, endre eller slett eksisterende systempassord, og trykk deretter på Enter eller Tab.
4. Velg **Setup Password (installeringspassord)**, endre eller slett eksisterende installeringspassord, og trykk deretter på Enter eller Tab.



**MERK:** Hvis du endrer system- og/eller installeringspassordet må du taste inn det nye passordet når du blir bedt om det. Hvis du skal slette system- og/eller installeringspassordet må du bekrefte slettingen når du blir bedt om det.

5. Trykk på Esc og du blir bedt om å lagre endringene.
6. Trykk på Y hvis du vil lagre endringene før du går ut av systemoppsettet.  
Datamaskinen starter på nytt.


## Diagnostikk


Hvis du har problemer med datamaskinen din må du kjøre ePSA-diagnostiseringen før du tar kontakt med Dell for teknisk assistanse. Målet med denne diagnostiske kjøringen er å teste datamaskinens maskinvare uten behov for ekstern utstyr eller fare for tap av data. Hvis du ikke kan løse problemet på egen hånd, kan vårt service- og supportpersonell bruke resultatet fra diagnostikken til å hjelpe deg med å løse problemet.

### Enhanced Pre-Boot System Assessment (ePSA)-diagnostikk

ePSA-diagnostikk (også kjent som systemdiagnostikk) utfører en komplett kontroll av maskinvaren din. ePSA er en del av BIOS, og startes internt av BIOS. den innebygde systemdiagnosen gir deg et sett med alternativer for spesielle enheter, eller enhetsgrupper, slik at du kan:

- Kjøre testene automatisk eller i et interaktivt modus
- Repetere testene
- Vise eller lagre testresultatene
- Utføre grundige tester for å introdusere flere testalternativer, som kan gi mer informasjon om enheten(e) med problemer
- Se på statusmeldinger som informerer deg om testene blir utført vellykket
- Se på feilmeldinger som informerer deg om problemer som oppstod under testing


 **FORSIKTIG: Du må bare bruke verktøyene for systemdiagnos til å teste datamaskinen din. Hvis du bruker testene på andre datamaskiner kan dette føre til ugyldige resultater eller ugyldige meldinger.**

 **MERK:** Noen av testene for spesielle enheter krever tilbakemelding fra brukeren. Du må alltid forsikre deg om at du er ved datamaskinen når du utfører diagnosetestene.

1. Slå på datamaskinen.
2. Når datamaskinen starter opp, må du trykke på F12 når du ser Dell-logoen.
3. På oppstartsmenyne må du velge alternativet **Diagnostics (diagnostikk)**.  
Vinduet **Enhanced Pre-boot System Assessment** vises, og her ser du en liste over alle enheten på datamaskinen. De diagnostiske verktøyene starter testene på alle registrerte enheter.
4. Hvis du ønske å kjøre diagnostiske tester på en spesiell enhet, må du trykke på Esc, og klikke på **Yes (Ja)** for å stoppe den diagnostiske testen.
5. Velg deretter enheten på venstre pane og klikk deretter **Run Tests (kjør tester)**.
6. Hvis det er noen problemer, vises feilkodene.  
Noter deg feilkoden og ta kontakt med Dell.

# Enhetsstatuslamper


Tabell 7. Enhetsstatuslamper




Ikon	Navn	Beskrivelse
	Strømstatuslampe	Slås på når du slår på datamaskinen, og blinker når datamaskinen er i en strømstyringsmodus.

Dette kan være nyttige som diagnoseverktøy når det foreligger en mulig feil i systemet.

 **MERK:** Posisjonen til strømstatuslampe kan variere avhengig av systemet.

## Tekniske spesifikasjoner

 **MERK:** Tilbudene kan variere fra område til område. Hvis du vil ha mer informasjon om hvordan datamaskinen er konfigurert:

- Windows 10, klikk eller ta hurtig på **Start**  → **innstillinger** → **system** → **Om**.
- Windows 8.1 og Windows 8, klikk på eller ta hurtig på **Start**  → **ikoninnstillinger** → **PC og enheter** → **PC-info**.
- Windows 7, klikk på **Start** , høyreklikk på **Min datamaskin**, og velg deretter **Egenskaper**.

## Systemspesifikasjoner

Funksjon	Spesifikasjoner
Brikkesett	Skylake
DRAM-bussbredde	64-biters
Flash EPROM	SPI 128 Mbit
PCIe bus	100 MHz
Ekstern busshastighet	DMI 3.0 (8 GT/s)

## Prosessorspesifikasjoner

Funksjon	Spesifikasjoner
Typer	Intel Core m3/M5/m7
Intel Smart Cache	3 MB og 4 MB

## Minnespesifikasjoner

Funksjon	Spesifikasjoner
Minnetype	LPDDR3
Minste minne	4 GB
Største minne	16 GB

## Lydspesifikasjoner

Funksjon	Spesifikasjoner
Typer	Firekanals høydefinisjonslyd
Kontroller	Realtek ALC3246
Stereokonvertering	24-biters (analog-til-digital og digital-til-analog)
Internt grensesnitt	Høydefinisjonslyd
Ekstern grensesnitt	Mikrofoninngang, stereoutgang for hodetelefoner og kombinasjon hodesett og kontakt
Høytalere	To
Intern høyttalerforsterker	2 W (RMS) per kanal
Volumkontroller	Hurtigtaster

## Videospesifikasjoner

Funksjon	Spesifikasjoner
Type	Integrert på hovedkortet
UMA Controller	Intel HD Graphics 515
Støtte for ekstern skjerm	Ett micro-HDMI

## Kameraspesifikasjoner

Funksjon	Spesifikasjoner
HD-panelopløsning	1280 X 720 piksler (uten berørings skjerm)
Skjermopløsning (maksimal)	1280 x 720 piksler
Diagonal visningsvinkel	74°

## Kommunikasjonsspesifikasjoner

Funksjoner	Spesifikasjoner
Trådløs	Internt trådløst lokalnett (WLAN) og trådløst fjernnett (WWAN)

<b>Funksjoner</b>	<b>Spesifikasjoner</b>
	<ul style="list-style-type: none"> <li>• Bluetooth 4.1 LE</li> </ul>

## Port- og kontaktspesifikasjoner

<b>Funksjon</b>	<b>Spesifikasjoner</b>
Audio	Én mikrofoninngang / stereoutgang for hodetelefon / høyttalerkobling
Skjermkort	Micro HDMI
USB	<ul style="list-style-type: none"> <li>• én USB 3.0 med PowerShare</li> <li>• to type C-porter med thunderbolt 3-støtte</li> </ul>
Minnekortleser (Micro SD)	Ett
Micro SIM-kort (Subscriber Identity Module (uSIM))	Ett
SmartCard	Valgfritt
RFID	Valgfritt
Fingeravtrykksleser	Valgfritt

## Skjermspesifikasjoner

<b>Funksjon</b>	<b>Spesifikasjoner</b>
<b>FHD anti-glare:</b>	
Høyde	293,76 mm (11,57 tommer)
Bredde	165,24 mm (6,51 tommer)
Diagonalt	337,82 mm (13,3 tommer)
Maksimal oppløsning	1920 x 1080
Oppdateringsfrekvens	60 Hz
Maksimale visningsvinkler (horisontalt)	+/- 80°
Maksimale visningsvinkler (vertikalt)	+/- 80°
Pikselbredde	0,153 mm

Funksjon	Spesifikasjoner
<b>QHD anti-glare:</b>	
Høyde	293,76 mm (11,57 tommer)
Bredde	165,24 mm (6,51 tommer)
Diagonalt	337,82 mm (13,3 tommer)
Maksimal oppløsning	3200 x 1800
Oppdateringsfrekvens	60 Hz
Maksimale visningsvinkler (horisontalt)	+/- 80°
Maksimale visningsvinkler (vertikalt)	+/- 80°
Pikselbredde	0,092 mm

## Tastaturspesifikasjoner

Funksjon	Spesifikasjoner
Antall taster	<ul style="list-style-type: none"> <li>• USA: 82 taster</li> <li>• Storbritannia: 83 taster</li> <li>• Brasil: 84 taster</li> <li>• Japan: 86 taster</li> </ul>

## Styreplatespesifikasjoner

Funksjon	Spesifikasjoner
<b>Aktivt område:</b>	
X-akse	99,50 mm
Y-akse	51,00 mm 53,00 mm

## Batterispesifikasjoner

Funksjon	Spesifikasjoner
Type	<ul style="list-style-type: none"> <li>• 34 watt-timer (4-cellers) oppføring</li> <li>• 43 watt-timer (4-cellers) mersalg</li> </ul>

## Funksjon      Spesifikasjoner

### 34 watt-timer (4-cellers) oppføring:

Lengde	267 mm (10,5 tommer)
Høyde	4,35 mm (0,17 tommer)
Bredde	58,5 mm (2,3 tommer)
Vekt	165,0 g (0,43 lb)
Spenning	7,6 VDC

### 43 watt-timer (4-cellers) mersalg:

Lengde	267 mm (10,5 tommer)
Høyde	6,25 mm (0,24 tommer)
Bredde	58,5 mm (2,3 tommer)
Vekt	200 g (0,66 lb)
Spenning	7,6 VDC

### Temperaturområde:

#### Ved bruk

- Lading: 0 °C til 50 °C (32 °F til 122 °F)
- Utlading: 0 °C til 70 °C (32 °F til 158 °F)

Ikke i bruk      -20 ° til 65 °C (-4 ° til 149 °F)

Klokkebatteri      3 V CR2032 litium knappcelle

## AC-adapterspesifikasjoner

### Funksjon      Spesifikasjoner

Type	45 W (type C)
Inngangsspenning	100 VAC til 240 VAC
Inngangsstrøm (maks.)	1,3 A
Inngangsfrekvens	50 Hz til 60 Hz
Utgangseffekt	45 W
Utgangsstrøm	2,25 A
Nominell utgangsspenning	20 VDC
Vekt	0,17 kg (0,37 lb)

<b>Funksjon</b>	<b>Spesifikasjoner</b>
Dimensjoner	0,87 x 2,17 x 3,42
Temperaturområde (drift)	0 °C til 40 °C (32 °F til 104 °F)
Temperaturområde (ikke i bruk)	-40°C til 70 °C (-40 °F til 158 °F)


## Fysiske egenskaper

<b>Funksjon</b>	<b>Spesifikasjoner</b>
Fremre høyde	9,86 mm (0,39 tommer)
Bakre høyde	14,32 mm (0,56 tommer)
Bredde	304,8 mm (12 tommer)
Dybde	210.5 mm (8.29 tommer)
Minimum vekt (uten berøring med 34 Watt-timer batteri)	1,12 kg (2,48 lb)

## Miljøspesifikasjoner

<b>Temperatur</b>	<b>Spesifikasjoner</b>
Ved bruk	0 °C til 60 °C (32 °F til 140 °F)
Oppbevaring	-51 °C til 71 °C (-59 °F til 159 °F)
<b>Relativ fuktighet (maks.)</b>	<b>Spesifikasjoner</b>
Ved bruk	10 til 90 % (ikke-kondenserende)
Oppbevaring	5 til 95 % (ikke-kondenserende)
<b>Høyde over havet (maks.):</b>	<b>Spesifikasjoner</b>
Ved bruk	-15,2 til 3048 m (-50 til 10 000 fot) 0° til 35°C
Ikke i bruk	-15,24 m til 10 668 m (-50 fot til 35 000 fot)
Luftforurensningsnivå	G2 eller lavere, som definert i henhold til ISA-S71.04-1985

## Kontakte Dell

 **MERK:** Hvis du ikke har en aktiv Internett-tilkobling, kan du finne kontaktinformasjon på fakturaen, følgeseddelen, regningen eller i Dells produktkatalog.

Dell tilbyr flere nettbaserte og telefonbaserte støtte- og servicealternativer. Tilgjengeligheten varierer etter land og produkt. Det kan hende at enkelte tjenester ikke er tilgjengelige i ditt område. For å kontakte Dell for spørsmål om salg, teknisk støtte eller kundeservice:

1. Gå til **Dell.com/support**.
2. Velg din støttekategori.
3. Kontroller at land eller område stemmer i nedtrekksmenyen **Choose A Country/Region (Velg et land/område)** nederst på siden.
4. Velg ønsket tjenestetype eller kundestøttetype basert på de behovene du har.